



PREFEITURA MUNICIPAL DE SAPOPEMA

Pioneiro do Urânio no Brasil Sul

CGC – 76.167.733/0001-87

Avenida Manoel Ribas, s/n - Fone/Fax: (043) 3548 1383

Sapopema - Estado do Paraná

SECRETARIA MUNICIPAL DE SAUDE

FONE/FAX: (043) 3548 1377/3548 1832

APRESENTAÇÃO

O Plano Municipal de Saúde, além de constituir-se numa exigência legal, é um instrumento fundamental para consolidação do SUS, visto que, através dele, busca-se explicitar o caminho a ser seguido pela secretária de saúde. Assim, ele apresenta a orientação política sobre o que fazer no conjunto das organizações de saúde durante o período de quatro anos, a partir da explicitação de diretrizes, objetivos, ações, indicadores e metas. O Plano é a expressão da responsabilidade municipal com a Saúde da população, sendo a síntese de um processo de decisão sobre o que fazer para enfrentar um conjunto de problemas. De acordo com a portaria GM 3085/2006 ele também é considerado um instrumento básico que norteia a definição da programação anual das ações e serviços de saúde prestados, assim como da gestão do SUS.

Assim, o Plano Municipal de Saúde de Sapopema, em sua versão 2018 – 2021 apresentam esta síntese, simples e objetiva que busca a melhoria da qualidade na assistência a população.



PREFEITURA MUNICIPAL DE SAPOPEMA

Pioneiro do Urânio no Brasil Sul

CGC – 76.167.733/0001-87

Avenida Manoel Ribas, s/n - Fone/Fax: (043) 3548 1383

Sapopema - Estado do Paraná

SECRETARIA MUNICIPAL DE SAUDE

FONE/FAX: (043) 3548 1377/3548 1832

1. CARACTERISTICAS GERAIS DO MUNICIPIO

1.1 Identificação do município

- * Estado: **Paraná**
- * Mesorregião: **Norte Pioneiro Paranaense**
- * Microrregião: **Ibaiti**
- * Município: **Sapopema**
- * Código IBGE: **4126207**
- * CGC: **76.167.733/0001-87**
- * Data da criação: **22/09/1960**
- * População: **6.906 – IBGE/2016**
- * Regional de saúde: **18 º Regional – Cornélio Procópio**
- * Diretor Regional de Saúde: **Fabiana O. Hannouche**
- * Macrorregião de Saúde: **Norte - Londrina**
- * Associação: **AMUNOP**
- * Consorcio Intermunicipal de Saúde: **CISNOP**

1.2 Autoridades do Município

- * Prefeito Municipal: **Gimerson de Jesus Subtil**
- * Presidente da Câmara Municipal: **Renato Freitas da Silva**
- * Secretária de Saúde: **Reynaldo Meda Villas Boas**



PREFEITURA MUNICIPAL DE SAPOPEMA

Pioneiro do Urânio no Brasil Sul

CGC – 76.167.733/0001-87

Avenida Manoel Ribas, s/n - Fone/Fax: (043) 3548 1383

Sapopema - Estado do Paraná

SECRETARIA MUNICIPAL DE SAUDE

FONE/FAX: (043) 3548 1377/3548 1832



Figura 1: Estado do Paraná

1.3 Histórico

Sapopema, nome de origem tupi-guarani, sendo "sapó" = raiz e "pema" = esquinada, significando que se projeta para fora da terra, grossas e chatas.

O que motivou o surgimento do Patrimônio de Sapopema foi à construção da estrada, ligando Curitiba até a cidade de Londrina, que despontava como a maior promessa de metrópole do norte paranaense. Em 1936, o engenheiro Antônio Martins Paraná lançou os fundamentos da povoação. Construiu uma casa ao lado de uma árvore frondosa denominada Sapopema. Nessa época, o pequeno povoado que recebeu o nome de Conserva, pertencia ao município de São Jerônimo da Serra.

Com o passar dos tempos Conserva passou a se chamar Sapopema e se firmou como patrimônio, graças às muitas famílias que por ali passavam e gostando do lugar, fixavam residência. Em 14 de novembro de 1951, a Lei Estadual n.º 790 eleva Sapopema à categoria de Distrito Administrativo, com território pertencente ao



PREFEITURA MUNICIPAL DE SAPOPEMA

Pioneiro do Urânio no Brasil Sul

CGC – 76.167.733/0001-87

Avenida Manoel Ribas, s/n - Fone/Fax: (043) 3548 1383

Sapopema - Estado do Paraná

SECRETARIA MUNICIPAL DE SAUDE

FONE/FAX: (043) 3548 1377/3548 1832

município de Curiúva. Em 22 de setembro de 1960, através da Lei n.º 4.245, recebe foros de município, desmembrando-se de Curiúva. O primeiro prefeito nomeado foi o Sr. João Subtil de Oliveira.

1.4 Aspectos Geográficos

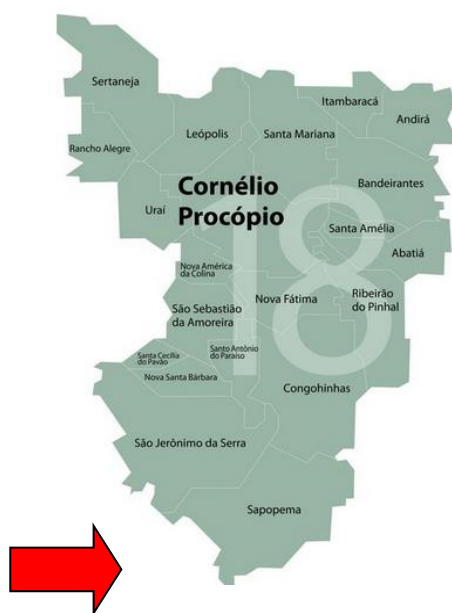


Figura 2: 18ª Regional de Saúde

O Mapa acima mostra o município de Sapopema, dentro de sua regional de Saúde que é constituída pelos seguintes municípios: Abatiá, Andirá, Bandeirantes, Congonhinhas, Cornélio Procópio, Itambaracá, Leopólis, Nova América da Colina, Nova Fátima, Nova Santa Bárbara, Rancho Alegre, Ribeirão do Pinhal, Santa Amélia, Santa Cecília do Pavão, Santa Mariana, Santo Antônio do Paraíso, São Jerônimo da Serra, São Sebastião da Amoreira, Sapopema,



PREFEITURA MUNICIPAL DE SAPOPEMA

Pioneiro do Urânio no Brasil Sul

CGC – 76.167.733/0001-87

Avenida Manoel Ribas, s/n - Fone/Fax: (043) 3548 1383

Sapopema - Estado do Paraná

SECRETARIA MUNICIPAL DE SAUDE

FONE/FAX: (043) 3548 1377/3548 1832

Sertaneja e Uraí.

Possui uma área de 678 km², representando 0,34% do estado, 0, 1202% da região e 0,008% de todo território brasileiro. Localiza-se a uma latitude 23° 54' 39" ao sul e uma longitude 50° 34' 48" ao oeste, estando a uma altitude de 759.

O município de Sapopema possui uma área de aproximadamente 678 km², localizado ao Norte Pioneiro do Estado do Paraná, estando a uma distancia de 350 km da capital, Curitiba, e a 110 km do Centro de Referencia da Regional de Saúde, Cornélio Procópio.

A rodovia que dá acesso ao município é: PR-090, conhecida como Rodovia do Cerne.

O clima é subtropical e caracteriza-se por estiagens de inverno (junho a setembro) e chuvas de verão (dezembro a março), com temperatura média anual de 22°C e precipitação média anual de 1.500mm.

O relevo é predominantemente montanhoso e a vegetação natural é composta por cerrado, porém restrita a algumas áreas de proteção ambiental (APA).

O município de Sapopema está inserido na Bacia Hidrográfica do Rio Tibagi, Barra Grande, Lambari, Lajeado Liso e Arroio do Barreiro. O perímetro urbano é banhado ao norte pelo Rio Lageado Liso e ao Sul pelo Arroio da Barreiro, que logo abaixo se juntam formando o "Salto das Orquídeas", uma sequência de quedas d'água sendo um dos principais pontos turísticos.

O mapa abaixo mostra o município, com seus limites e divisões territoriais com os municípios de São Jerônimo da Serra, Congonhinhas, Figueira, Curiúva e Ortigueira.

A Secretaria de Saúde conta com Três Equipes de Estratégia Saúde da Família, sendo uma Urbana (marcada em vermelho ao centro do mapa), e duas rurais, sendo uma denominada Lambari (marcada com linhas paralelas) e a outra



PREFEITURA MUNICIPAL DE SAPOPEMA
Pioneiro do Urânio no Brasil Sul
CGC – 76.167.733/0001-87
Avenida Manoel Ribas, s/n - Fone/Fax: (043) 3548 1383
Sapopema - Estado do Paraná
SECRETARIA MUNICIPAL DE SAUDE
FONE/FAX: (043) 3548 1377/3548 1832

denominada Vida Nova (a área sem nenhuma marcação), sendo Vida Nova e Lambari, também distritos do município. Prestando assistência às equipes de ESF, a equipe de NASF fica lotado na Academia da Saúde, na Zona Urbana.

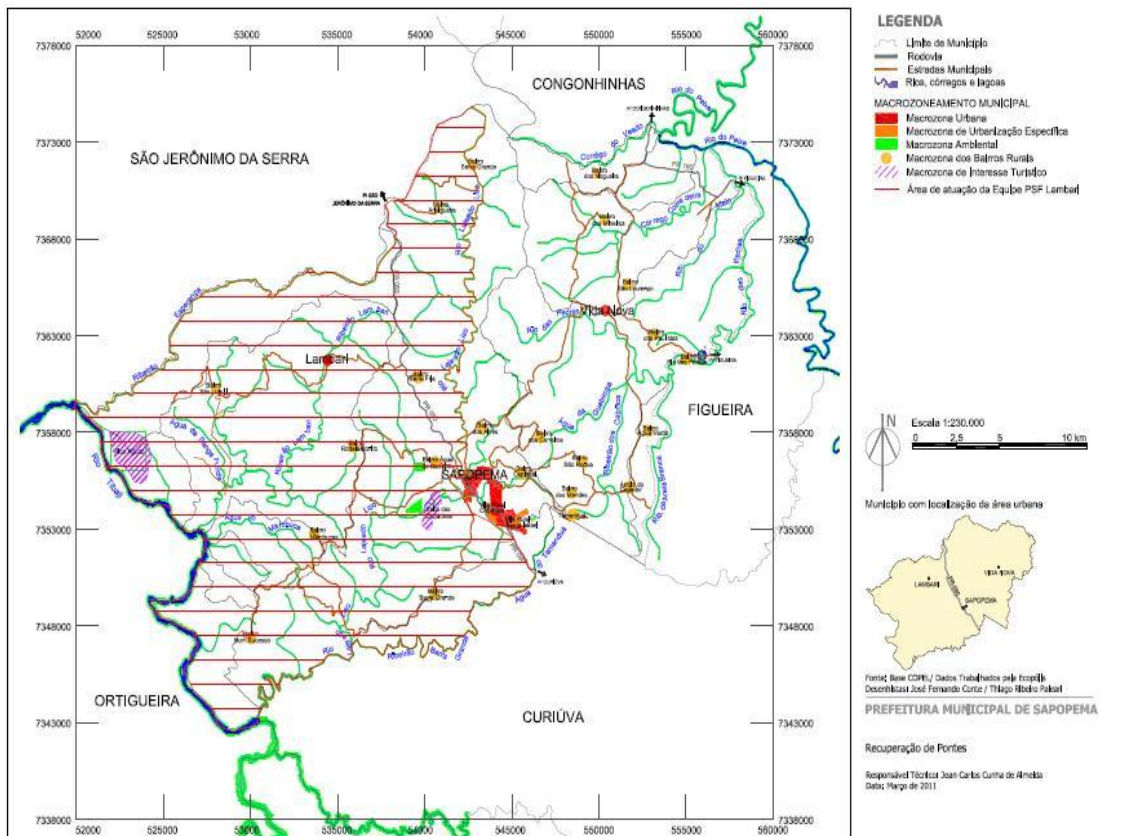


Figura 3: Município de Sapopema

2. ASPECTOS DEMOGRÁFICOS

População Total: Distribuição por sexo, faixa etária, rural e urbana

Tabela 1 – Dados Populacionais



PREFEITURA MUNICIPAL DE SAPOPEMA

Pioneiro do Urânio no Brasil Sul

CGC – 76.167.733/0001-87

Avenida Manoel Ribas, s/n - Fone/Fax: (043) 3548 1383

Sapopema - Estado do Paraná

SECRETARIA MUNICIPAL DE SAUDE

FONE/FAX: (043) 3548 1377/3548 1832

INFORMAÇÃO	FONTE	DATA	ESTATISTICA	
População Censitária – Total	IPARDES	2016	6906	Habitantes
Número de domicílios - Total	IBGE	2010	2536	Domicílios

Fonte: IBGE

De acordo com a tabela 1, observamos que há uma média de 2,70 habitantes por domicílio.

Tabela 2 – Distribuição da população estimada, por sexo e faixa etária, ano 2010.

Faixa Etária	Masculino	Feminino	Total	% Total
Menor 1 ano	53	45	98	1,46%
1 a 4 anos	166	194	360	5,34%
5 a 9 anos	289	254	543	8,07%
10 a 14 anos	408	337	745	11,05%
15 a 19 anos	333	314	647	9,60%
20 a 29 anos	539	464	1003	14,90%
30 a 39 anos	522	511	1033	15,33%



PREFEITURA MUNICIPAL DE SAPOPEMA

Pioneiro do Urânio no Brasil Sul

CGC – 76.167.733/0001-87

Avenida Manoel Ribas, s/n - Fone/Fax: (043) 3548 1383

Sapopema - Estado do Paraná

SECRETARIA MUNICIPAL DE SAUDE

FONE/FAX: (043) 3548 1377/3548 1832

40 a 49 anos	421	392	813	12,07%
50 a 59 anos	335	335	670	9,94%
60 a 69 anos	254	218	472	7,00%
70 a 79 anos	149	120	269	4,00%
80 anos e mais	38	45	83	1,24%
TOTAL	3507	3229	6736	100%

Fonte: IBGE

Podemos observar na tabela 2 que o sexo masculino é predominante no município com 52,06% da população total. A faixa etária predominante de ambos os sexos é de 20 a 49 anos, correspondendo a 42,30%.

Tabela 3 – População estimada residente por ano

Ano	População	Método
2016	6907	Estimativa
2013	-	Estimativa
2012	6716	Estimativa
2011	-	Estimativa
2010	6736	Estimativa



PREFEITURA MUNICIPAL DE SAPOPEMA

Pioneiro do Urânio no Brasil Sul

CGC – 76.167.733/0001-87

Avenida Manoel Ribas, s/n - Fone/Fax: (043) 3548 1383

Sapopema - Estado do Paraná

SECRETARIA MUNICIPAL DE SAUDE

FONE/FAX: (043) 3548 1377/3548 1832

Fonte: IBGE

Pelas estimativas expostas na tabela 3, percebemos que há um aumento na população com o passar dos anos.

Tabela 4 – População residente na área rural e área urbana, 2016

Área	Rural	Urbana
População	3184	3553
Total	6907	

Fonte: Ipardes

De acordo com a tabela 4, constatamos que 52,73% da população reside na Zona Urbana.

Não houve muita variação no número populacional, podendo observar que existe um pequeno declínio. Não existe população flutuante considerável, bem como população de rua, carcerária e indígena. Possui dois assentamentos em locais de difícil acesso, devido ao relevo montanhoso local.

Existem apenas duas festas tradicionais, sendo uma em 26 de julho, em que se comemora o dia da Padroeira do Município, Santa Ana, e outra, em 22 de setembro, Aniversário do Município.

3 ASPECTOS SOCIO-ECONOMICOS E DE INFRA-ESTRUTURA

3.1 Economia

Os gráficos 01 e 02 referem-se às principais atividades econômicas do



PREFEITURA MUNICIPAL DE SAPOPEMA

Pioneiro do Urânio no Brasil Sul

CGC – 76.167.733/0001-87

Avenida Manoel Ribas, s/n - Fone/Fax: (043) 3548 1383

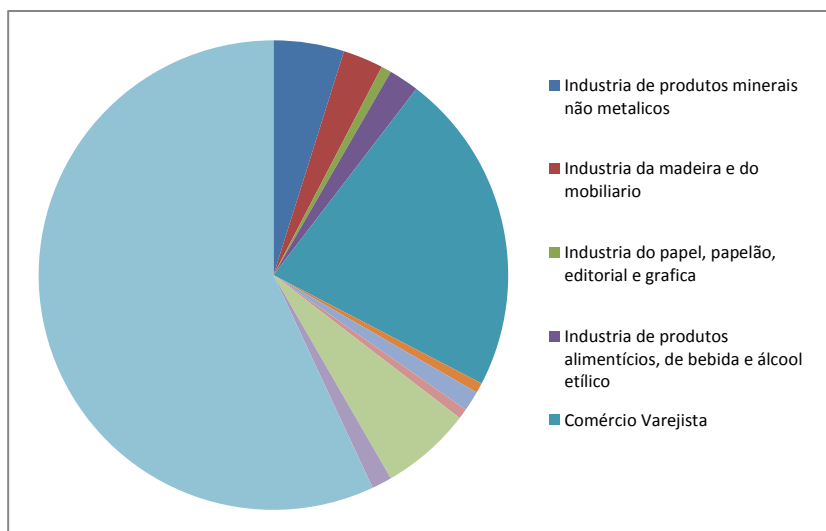
Sapopema - Estado do Paraná

SECRETARIA MUNICIPAL DE SAUDE

FONE/FAX: (043) 3548 1377/3548 1832

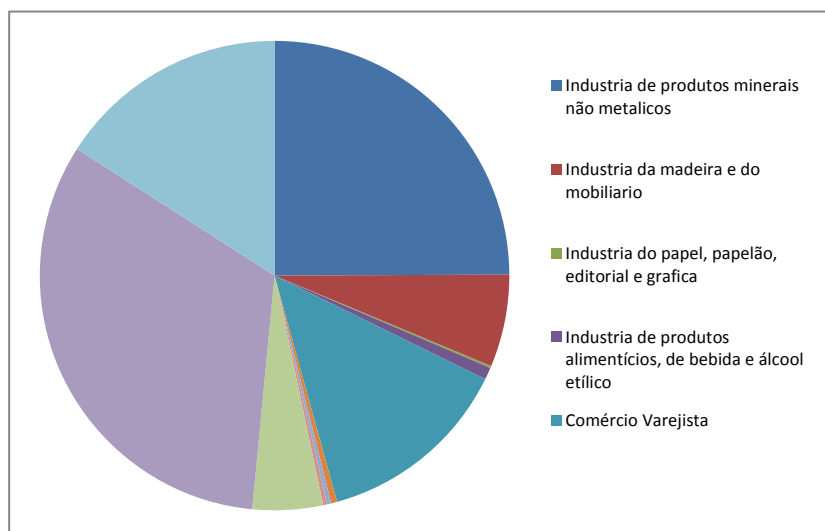
município, o primeiro representa os Estabelecimentos, e o segundo a Distribuição de empregos segundo estas atividades.

Gráfico 1 – Estabelecimentos segundo as atividades econômicas



Fonte: MTE/RAIS, 2011.

Gráfico 2 – Distribuição de empregos segundo atividades econômicas



Fonte: MTE/RAIS, 2011.



PREFEITURA MUNICIPAL DE SAPOPEMA

Pioneiro do Urânio no Brasil Sul

CGC – 76.167.733/0001-87

Avenida Manoel Ribas, s/n - Fone/Fax: (043) 3548 1383

Sapopema - Estado do Paraná

SECRETARIA MUNICIPAL DE SAUDE

FONE/FAX: (043) 3548 1377/3548 1832

Conforme demonstra os gráficos, o maior número de empregos são gerados pela Administração Pública Direta e Indireta; Indústria de Produtos Minerais não Metálicos; Agricultura, Silvicultura, Criação de Animais, extração vegetal e pesca, e Comércio Varejista. O ramo de atividade econômica encontrado em maior quantidade, no entanto, é: agricultura, silvicultura, criação de animais, extração vegetal e pesca.

Alguns grupos sociais organizados existentes no município são: Associação dos jovens moradores do Assentamento São Luiz II, Associação Sapopema, Associação de Moradores do Jardim Ideal, Associação de moradores e pequenos produtores do Lambari, Associações de estudantes, Associação das Vilas Rurais: Orquídea e Santa Izabel, Sindicato Patronal e Sindicato dos Trabalhadores Rurais, algumas entidades comunitárias existentes são o Associação Ação Comunitária Santana, Clube XIII para a realização de eventos, Centro Comunitário do distrito Vida Nova, Lambari e Vilas Rurais, Centro de Tradições Gaúchas, Recinto de Leilões, entre outros.

Tabela 5 – Dados Econômicos

ECONOMIA				
INFORMAÇÃO	FONTE	DATA	ESTATISTICA	
<i>População</i>	<i>IBGE</i>	2010	3612	Pessoas
<i>Economicamente</i>				
<i>Ativa</i>				
<i>População</i>	<i>IBGE</i>	2010	3474	Pessoas
<i>Ocupada</i>				



PREFEITURA MUNICIPAL DE SAPOPEMA

Pioneiro do Urânio no Brasil Sul

CGC – 76.167.733/0001-87

Avenida Manoel Ribas, s/n - Fone/Fax: (043) 3548 1383

Sapopema - Estado do Paraná

SECRETARIA MUNICIPAL DE SAUDE

FONE/FAX: (043) 3548 1377/3548 1832

A tabela 5 demonstra que da população economicamente ativa, 96,17% estão ocupadas, correspondendo a 53,62% da população sapopemense.

Tabela 6 – Indicadores econômicos e sociais.

INFORMAÇÃO	FONTE	DATA	ESTATISTICA	
Densidade Demográfica	IPARDES	2012	9,92	Hab/km²
Grau de Urbanização	IBGE	2010	52,73	%
Índice de Desenvolvimento Humano IDH-M	PNUD/IPEA/FJP	2000	0,698	
Taxa de Pobreza	IBGE/IPARDES	2010	16,16%	%
Taxa de Analfabetismo de 15 anos ou mais	IBGE	2010	16,97	%

A densidade demográfica é baixa tendo em vista a grande extensão territorial e pequeno número de habitantes. O município apresenta um IDH considerado médio, estando na posição 345 do Estado do Paraná.

A taxa de pobreza refere-se a população em função da renda familiar per



PREFEITURA MUNICIPAL DE SAPOPEMA

Pioneiro do Urânio no Brasil Sul

CGC – 76.167.733/0001-87

Avenida Manoel Ribas, s/n - Fone/Fax: (043) 3548 1383

Sapopema - Estado do Paraná

SECRETARIA MUNICIPAL DE SAUDE

FONE/FAX: (043) 3548 1377/3548 1832

capita de até meio salário mínimo, correspondendo a 16,16%.

3.2 Educação

A taxa de Analfabetismo na faixa etária de 15 anos ou mais é de 16,97%, sendo que para o município receber o selo Município Livre de Analfabetismo, é necessário reduzir esta taxa para 3%, conforme instituído pelo MEC em 2007.

Toda a rede de ensino é pública, exceto a Educação Especial (APAE). Conta com uma creche (com cinquenta vagas), seis estabelecimentos de ensino pré-escolar, nove de ensino fundamental, três de ensino médio, conforme o Ministério da Educação e Secretária Estadual de Educação. O ensino pré-escolar e ensino fundamental I são realizados pelo município e o ensino fundamental II e ensino médio pelo Estado.

A taxa de alfabetização é de 85,24%, segundo o IBGE em 2010. As principais causas de evasão escolar são a falta de interesse dos alunos e negligência dos pais.

Tabela 7 – Taxa de analfabetismos segundo a faixa etária no Município

FAIXA ETÁRIA	TAXA (%)
De 15 ou mais anos	16,97
De 15 a 19 anos	2,78
De 20 a 24 anos	2,31
De 25 a 29 anos	5,59



PREFEITURA MUNICIPAL DE SAPOPEMA

Pioneiro do Urânio no Brasil Sul

CGC – 76.167.733/0001-87

Avenida Manoel Ribas, s/n - Fone/Fax: (043) 3548 1383

Sapopema - Estado do Paraná

SECRETARIA MUNICIPAL DE SAUDE

FONE/FAX: (043) 3548 1377/3548 1832

De 30 a 39 anos	10,65
De 40 a 49 anos	19,19
De 50 e mais anos	35,07

Fonte: IBGE,2010

Tabela 8 – Dados educacionais, segundo o número de matrículas.

INFORMAÇÃO	FONTE	DATA	ESTATISTICA	
Matriculas na Creche	SEED	2016	95	Alunos
Matriculas na Pré-escola	SEED	2016	180	Alunos
Matrículas Ed. Infantil	SEED	2016	275	
Matriculas no Ensino Fundamental	SEED	2017	943	Alunos
Matriculas no Ensino Médio	SEED	2017	294	Alunos
Matriculas no Ensino	MEC/INEP	2017	0	Alunos



PREFEITURA MUNICIPAL DE SAPOPEMA

Pioneiro do Urânio no Brasil Sul

CGC – 76.167.733/0001-87

Avenida Manoel Ribas, s/n - Fone/Fax: (043) 3548 1383

Sapopema - Estado do Paraná

SECRETARIA MUNICIPAL DE SAUDE

FONE/FAX: (043) 3548 1377/3548 1832

Superior

Segundo as tabelas 7 e 8, observa-se que a maior taxa de analfabetismo está na faixa de etária de 50 anos ou mais, com 35,07%. O maior número de matrículas do município está no ensino fundamental, com 943 matrículas, visto que este período é o que possui mais anos de estudo, e realizado em conjunto pelo município e Estado.

3.3 Aspectos gerais com abrangência rural e urbana

Aproximadamente 59,42% dos domicílios possuem abastecimento de água pela Sanepar, sendo a parte restante da zona rural, que é abastecida em grande maioria por fontes de águas naturais.

O município de Sapopema não possui rede de coleta e tratamento de esgoto. O esgotamento doméstico ocorre, normalmente, de maneira irregular nas galerias pluviais, em fossas negras e diretamente no solo. Há previsão da Sanepar em instalação de rede na área urbana do Distrito Sede de Sapopema.

Em torno de 93,33% dos domicílios possui energia elétrica.

A coleta de resíduos sólidos do município é realizada pela Prefeitura, que atende o Distrito sede, Distrito Vida Nova e Distrito Lambari, Vilas Rurais Orquídea e Santa Isabel, além de outras localidades. As viagens de coleta ocorrem de segunda a sexta. O município faz parte do Consórcio Intermunicipal Aterro Sanitário – CIAS, para destinação de resíduos sólidos, com aterro sanitário localizado no município de Curiúva. A coleta de Resíduos hospitalares, bem como transporte e destinação é realizada por empresa terceirizada, havendo coleta apenas uma vez



PREFEITURA MUNICIPAL DE SAPOPEMA

Pioneiro do Urânio no Brasil Sul

CGC – 76.167.733/0001-87

Avenida Manoel Ribas, s/n - Fone/Fax: (043) 3548 1383

Sapopema - Estado do Paraná

SECRETARIA MUNICIPAL DE SAUDE

FONE/FAX: (043) 3548 1377/3548 1832

por semana, em horário comercial.

Em Sapopema, a maior parte da população reside em domicílios particulares totalizando 99,48% dos moradores. O município não possui favelas, o que existe são habitações precárias, em razão da infraestrutura sem salubridade em que as habitações encontram-se sem instalações sanitárias.

Sapopema destaca-se por belíssimas paisagens naturais, como por exemplo, a Cachoeira Salto das Orquídeas, a Serra Grande e o Pico Agudo, que dão ao município grande potencial turístico. No entanto, a exploração do turismo na cidade é feita de maneira tímida e desorganizada, já que esta não dispõe de muita infraestrutura que auxilie nas atividades turísticas.

A produção agrícola tem destaque para as seguintes culturas: café, banana, milho, soja, trigo, eucalipto e Pinus, além de pastagens para produção de bovinocultura de leite e corte. Os defensivos agrícolas mais usados são: Glifosato, Parathion – Metil, Maneb, Delta-Methrine, Sulfonamida.

Com relação ao sistema de proteção do solo, de acordo com a EMATER local, o plantio direto é uma pratica pouco utilizada no município, sendo mais adotada pelos agricultores que arrendam áreas para o cultivo de soja e trigo. As áreas de preservação permanente tem, de certa forma, cobertura vegetal nas nascentes, córregos, rios, riachos, de acordo com os parâmetros ambientais.

4 DIAGNÓSTICO EPIDEMIOLÓGICO

A Vigilância Epidemiológica é responsável por acompanhar o comportamento das doenças na sociedade, reunindo informações, com o objetivo de conhecer, detectar ou prever qualquer mudança que possa ocorrer nos fatores condicionantes do processo saúde-doença, bem como identificar a gravidade de



PREFEITURA MUNICIPAL DE SAPOPEMA

Pioneiro do Urânio no Brasil Sul

CGC – 76.167.733/0001-87

Avenida Manoel Ribas, s/n - Fone/Fax: (043) 3548 1383

Sapopema - Estado do Paraná

SECRETARIA MUNICIPAL DE SAUDE

FONE/FAX: (043) 3548 1377/3548 1832

novas doenças à saúde da população. Com essas informações, propõe medidas de intervenção para reprimir ou amenizar os danos à população, elabora ações e estratégias em saúde. É responsável também pelo suprimento de vacinas e outros imunobiológicos.

Analise a tabela 9:

Tabela 9 – Informações sobre o nascimento no período de 2012 à 2016

CONDIÇÕES	2012	2013	2014	2015	2016
Número de nascidos vivos	71	78	89	52	74
Taxa bruta de natalidade	-	-	-	-	12,16%
Taxa de nascidos vivos com mães adolescentes	26,76%	33,33%	24,71%	28,84%	29,72%
% de mães de 10 a 19 anos	26,76%	33,33%	24,71%	28,84%	29,72%
% de mães	2,82%	1,28%	3,37%	1,92%	0,00%



PREFEITURA MUNICIPAL DE SAPOPEMA

Pioneiro do Urânio no Brasil Sul

CGC – 76.167.733/0001-87

Avenida Manoel Ribas, s/n - Fone/Fax: (043) 3548 1383

Sapopema - Estado do Paraná

SECRETARIA MUNICIPAL DE SAUDE

FONE/FAX: (043) 3548 1377/3548 1832

de 10 a 14 anos					
% com baixo peso ao nascer	7,04%	8,97%	6,74%	5,76%	2,70%
Taxa de nascidos vivos por partos cesáreos	64,71%	73,07%	74,15%	69,23%	58,10%
Taxa de nascidos vivos por partos vaginais	35,29%	26,92%	25,80%	30,76%	41,89%

Fonte: SINASC; Ministério da Saúde, DATASUS

Houve uma redução do número de partos cesáreos, de crianças com baixo peso ao nascer e do número de gestantes adolescentes na faixa etária de 10 a 14 anos.

Tabela 10 - Percentual de crianças nascidas vivas por número de consultas pré-natais – 2012 a 2016

Consultas de	2012	2013	2014	2015	2016
---------------------	-------------	-------------	-------------	-------------	-------------



PREFEITURA MUNICIPAL DE SAPOPEMA

Pioneiro do Urânio no Brasil Sul

CGC – 76.167.733/0001-87

Avenida Manoel Ribas, s/n - Fone/Fax: (043) 3548 1383

Sapopema - Estado do Paraná

SECRETARIA MUNICIPAL DE SAUDE

FONE/FAX: (043) 3548 1377/3548 1832

Pré -					
1-3 consultas	2,82%	1,28%	2,24%	0,00%	0,00%
4-6 consultas	32,39%	26,92%	10,11%	7,69%	7,4%
>7 consultas	64,79%	70,51%	85,39%	92,30%	86%
Total	100,00%	98,6%	97,74	99,99%	93,4%

Fonte: SINASC; Ministério da Saúde, DATASUS

De acordo com a tabela 10, verifica-se que houve um grande aumento da procura e acompanhamento correto do calendário de consultas do pré-natal. Acredita-se que a implantação da Rede Mãe Paranaense seja a responsável pela melhora desse percentual.

Nos anos de 2012 a 2016 observa-se que o total não atingiu 100% das gestantes cadastradas, visto que algumas iniciaram o pré-natal no município e mudaram no decorrer da gestação, ou foram cadastradas no Sisprenatal e optaram posteriormente por serviços particulares.

Tabela 11- Percentual de mulheres que iniciaram o pré-natal até 12 semanas de gestação

Início do Pré- Natal	2013	2014	2015	2016
Até 12 semanas	-	-	-	86%

Fonte: SISPRENATAL



PREFEITURA MUNICIPAL DE SAPOPEMA

Pioneiro do Urânio no Brasil Sul

CGC – 76.167.733/0001-87

Avenida Manoel Ribas, s/n - Fone/Fax: (043) 3548 1383

Sapopema - Estado do Paraná

SECRETARIA MUNICIPAL DE SAUDE

FONE/FAX: (043) 3548 1377/3548 1832

De acordo com a tabela 11, a média de atendimentos do ano de 2016 foi de 86% das mulheres com início de pré-natal até 12 semanas. Dos anos anteriores não há dados disponíveis.

Tabela 12- Mortalidade em crianças menores de um ano de idade. 2012-2016

	2012	2013	2014	2015	2016
Óbito Infantil (número absoluto)	01	00	03	01	01

Fonte: SINASC; Ministério da Saúde, DATASUS.

O número de óbito infantil se manteve estável, com exceção do ano de 2014.

Tabela 13 - Taxa de mortalidade materna a cada 100 mil nascidos vivos – 2012 – 2016

	2012	2013	2014	2015	2016
Óbitos Materno (numero absoluto)	1	0	0	0	0
Taxa de Mortalidade	1388,89	0	0	0	0



PREFEITURA MUNICIPAL DE SAPOPEMA

Pioneiro do Urânio no Brasil Sul

CGC – 76.167.733/0001-87

Avenida Manoel Ribas, s/n - Fone/Fax: (043) 3548 1383

Sapopema - Estado do Paraná

SECRETARIA MUNICIPAL DE SAUDE

FONE/FAX: (043) 3548 1377/3548 1832

Materna

Fonte: SINASC; Ministério da Saúde, DATASUS.

O número de óbitos maternos vem se mantendo estável, tendo ocorrido um óbito em 2012, havendo variação da taxa de acordo com o número de nascidos vivos.

Tabela 14 – Cobertura Vacinal

	2012	2013	2014	2015	2016
Menores de 01 ano					
BCG	93,67%	85,88%	115,28%	92,31%	93,66%
Rotavírus Humano	107,59%	70,59%	136,11%	110,26%	96,63%
TetraValente	118,99%	-	-	-	-
PentaValente	-	89,41%	152,78%	105,13%	107,87%
Mais de 60 anos					
Contra a Gripe	80,22%	108,4%	92,04%	95,73%	100,61%

Fonte: PNI, Ministério da Saúde.

Todas as metas de coberturas vacinais foram atingidas, com exceção da vacina Rotavírus Humano no ano de 2013. A partir de 2012 a Vacina TetraValente



PREFEITURA MUNICIPAL DE SAPOPEMA

Pioneiro do Urânio no Brasil Sul

CGC – 76.167.733/0001-87

Avenida Manoel Ribas, s/n - Fone/Fax: (043) 3548 1383

Sapopema - Estado do Paraná

SECRETARIA MUNICIPAL DE SAUDE

FONE/FAX: (043) 3548 1377/3548 1832

foi substituída pela vacina PentaValente .

Tabela 15 – Doenças de Notificação- 2012-2016.

DOENÇA DE NOTIFICAÇÃO	2012	2013	2014	2015	2016
Hepatite Viral B	0	0	0	0	0
Hepatite Viral C	0	0	0	0	0
Outras Hepatites Virais	0	02	02	0	0
Intoxicações por agrotóxico	-	-	-	-	-
Intoxicações por medicamentos	-	2	3	2	-
Intoxicações por pesticidas domésticos	-	-	-	-	-
Dengue	0	0	0	0	0
Malária	0	0	0	0	0
Doença Meningocócica	0	0	0	0	0
Meningite Viral	0	0	0	0	0
Meningite Bacteriana	0	0	0	0	0



PREFEITURA MUNICIPAL DE SAPOPEMA

Pioneiro do Urânio no Brasil Sul

CGC – 76.167.733/0001-87

Avenida Manoel Ribas, s/n - Fone/Fax: (043) 3548 1383

Sapopema - Estado do Paraná

SECRETARIA MUNICIPAL DE SAUDE

FONE/FAX: (043) 3548 1377/3548 1832

Meningite não especificada	0	0	0	1	0
Paracossidioidomicose (Blastomicose)	-	-	-	-	-
Sífilis Gestantes	0	0	0	0	01
Toxoplasmose	-	01	-	-	-
Tétano Acidental	-	-	-	-	-
Tuberculose	01	01	0	01	01
Varicela	-	24	-	-	-
Hanseníase	0	0	01	01	0
HIV/Aids	02	0	01	01	03

Fonte: SINAN (Sistema de Informação de Notificação de Agravos)

Ocorreram poucas doenças de notificação no período de 2012 a 2016, com maior incidência de HIV (07 casos) e intoxicações exógenas (07 casos). Houve um surto de varicela com 24 notificações em 2013.

Tabela 16 – Sífilis Congênita (A.50.9)

	2012	2013	2014	2015	2016
Número absoluto de	0	1	0	0	0



PREFEITURA MUNICIPAL DE SAPOPEMA

Pioneiro do Urânio no Brasil Sul

CGC – 76.167.733/0001-87

Avenida Manoel Ribas, s/n - Fone/Fax: (043) 3548 1383

Sapopema - Estado do Paraná

SECRETARIA MUNICIPAL DE SAUDE

FONE/FAX: (043) 3548 1377/3548 1832

**crianças
com Sífilis
Congênita**

Fonte: SINAN

Houve apenas 01 (um) caso de sífilis congênita no ano de 2013.

Tabela 17 – Distribuição das internações por grupo de Causas e Faixa Etária – CID10 por local de Residência, Período de 2016

Capítulo CID 10	< 1 ano	1 a 4 anos	5 a 9 anos	10 a 14 anos	15 a 19 anos	20 a 49 anos	50 a 59 anos	>= a 60 anos	TOTAL
Algumas doenças infecciosas e parasitárias	2	0	0	0	0	2	3	0	07
Neoplasias (tumores)	0	0	0	0	0	17	09	09	35
Doenças sangue órgão hemat. E transt. imunitários	0	0	0	0	0	0	0	1	01
Doenças Endócrinas nutricionais e metabólicas	0	0	1	0	0	04	05	01	11



PREFEITURA MUNICIPAL DE SAPOPEMA
Pioneiro do Urânio no Brasil Sul
CGC – 76.167.733/0001-87
Avenida Manoel Ribas, s/n - Fone/Fax: (043) 3548 1383
Sapopema - Estado do Paraná
SECRETARIA MUNICIPAL DE SAUDE
FONE/FAX: (043) 3548 1377/3548 1832

Transtornos Mentais e Comportamentais	0	0	0	0	0	07	0	0	07
Doenças do Sistema Nervoso	0	0	0	0	0	03	0	0	03
Doenças do olho e anexos	0	0	0	0	0	0	01	0	01
Doenças do Ouvido e da Apófise Mastóide	-	-	-	-	-	-	-	-	-
Doenças do Aparelho Circulatório	0	0	0	0	01	14	22	11	48
Doenças do Aparelho Respiratório	06	04	15	04	0	09	09	10	57
Doenças do Aparelho Digestivo	01	01	02	0	04	25	17	08	58
Doenças da Pele e do Tecido Subcutâneo	0	0	0	0	0	01	02	02	05
Doenças Sist.	0	0	01	0	02	06	03	0	12



PREFEITURA MUNICIPAL DE SAPOPEMA

Pioneiro do Urânio no Brasil Sul

CGC – 76.167.733/0001-87

Avenida Manoel Ribas, s/n - Fone/Fax: (043) 3548 1383

Sapopema - Estado do Paraná

SECRETARIA MUNICIPAL DE SAUDE

FONE/FAX: (043) 3548 1377/3548 1832

Osteomuscular e Tec. Conjuntivo									
Doenças do Aparelho Geniturinario	0	01	01	0	0	03	16	02	23
Gravidez, parto e puerpério	0	0	0	0	21	42	0	0	63
Algumas Afecções originadas no período perinatal	2	-	-	-	-	-	-	-	02
Malf. Cong. Deformid. E anomalias cromossomicas	0	02	01	0	0	0	0	0	03
Sint. Sinais e achad. Anorm. Ex. clin. E laborat.	0	0	0	0	0	1	4	0	05
Lesões enven e alg. Out. conseq. Causas externas	-	2	-	2	1	24	07	01	37
Fatores que influenciam contato com	0	0	04	03	06	17	04	05	39



PREFEITURA MUNICIPAL DE SAPOPEMA

Pioneiro do Urânio no Brasil Sul

CGC – 76.167.733/0001-87

Avenida Manoel Ribas, s/n - Fone/Fax: (043) 3548 1383

Sapopema - Estado do Paraná

SECRETARIA MUNICIPAL DE SAUDE

FONE/FAX: (043) 3548 1377/3548 1832

serviço de saúde

TOTAL	11	10	21	07	30	154	99	50	382
--------------	-----------	-----------	-----------	-----------	-----------	------------	-----------	-----------	------------

Fonte: SARGSUS - 2016

De acordo com o quadro 17, as principais causas de internação foram respectivamente: gravidez, doenças do aparelho digestivo, doenças do aparelho respiratório, doenças do aparelho circulatório, fatores que influenciam contato com serviço de saúde, causas externas e neoplasias.

Tabela 18 - Taxa de internações sensíveis à atenção básica – 2012 - 2016

	2012	2013	2014	2015	2016
Percentual de Internações por condições sensíveis a Atenção Primária	40,18	20,16	30,25%	28,73%	-

Fonte: DATASUS (TABNET)

De acordo a tabela acima, observa-se que a atenção primária vem sendo resolutive, pois houve redução das internações por condições sensíveis a esse nível de atenção.



PREFEITURA MUNICIPAL DE SAPOPEMA
Pioneiro do Urânio no Brasil Sul
CGC – 76.167.733/0001-87
Avenida Manoel Ribas, s/n - Fone/Fax: (043) 3548 1383
Sapopema - Estado do Paraná
SECRETARIA MUNICIPAL DE SAUDE
FONE/FAX: (043) 3548 1377/3548 1832

Tabela 19 – Mortalidade Geral por Local de Residência – 2012 a 2016

MORTALIDADE GERAL POR LOCAL DE RESIDÊNCIA	
SAPOPEMA	2016
Algumas doenças infecciosas e parasitárias	04
Neoplasias (tumores)	07
Doenças sangue órgão hemat. E transt. Imunitários	0
Doença Endocrinas nutricionais e metabólicas	01
Transtornos Mentais e Comportamentais	01
Doenças do Sistema Nervoso	03
Doenças do Aparelho Circulatório	14
Doenças do Aparelho Respiratório	10



PREFEITURA MUNICIPAL DE SAPOPEMA

Pioneiro do Urânio no Brasil Sul

CGC – 76.167.733/0001-87

Avenida Manoel Ribas, s/n - Fone/Fax: (043) 3548 1383

Sapopema - Estado do Paraná

SECRETARIA MUNICIPAL DE SAUDE

FONE/FAX: (043) 3548 1377/3548 1832

Doenças do Aparelho Digestivo	03
Doenças da Pele e do Tecido Subcutaneo	02
Doenças do Aparelho Geniturinario	0
Gravidez, parto e puerpério	0
Algumas Afecções originadas no período perinatal	0
Malf. Cong. Deformid. E anomalias cromossomicas	0
Sint. Sinais e achad. Anorm. Ex. clin. E laborat.	03
Causas Externas de Morbidade e Mortalidade	09
TOTAL	57

Fonte: SARGSUS - 2016

De acordo com a tabela 19, as principais causas de mortalidade foram respectivamente: doenças do aparelho circulatório, doenças do aparelho respiratório; Causas externas de morbidade e mortalidade; neoplasias (tumores),



PREFEITURA MUNICIPAL DE SAPOPEMA

Pioneiro do Urânio no Brasil Sul

CGC – 76.167.733/0001-87

Avenida Manoel Ribas, s/n - Fone/Fax: (043) 3548 1383

Sapopema - Estado do Paraná

SECRETARIA MUNICIPAL DE SAUDE

FONE/FAX: (043) 3548 1377/3548 1832

algumas doenças infecciosas/parasitárias e sintomas/sinais achados anormais em exames clínicos e laboratoriais. A mortalidade do município coincide com a do Estado do Paraná, que tem como principais causas, respectivamente: doenças do aparelho circulatório, neoplasias, causas externas, doenças do aparelho respiratório, e doenças endócrinas e metabólicas.

Tabela 20 – Outros indicadores de mortalidade proporcional ao período de 2012-2016

INDICADORES	2012	2013	2014	2015	2016
DE					
MORTALIDADE					
Total de Óbitos	61	52	56	49	57
Nº de óbitos por 1000 habitantes	8,98%	7,66%	8,25%	7,22%	8,25%
% óbitos por causas mal definidas	0,00%	0,00%	2,22%	3,85%	1,56%
Taxa de mortalidade prematura (< que 70 anos) pelo conjunto das quatro principais	2,53	2,75	2,17	2,02	2,53



PREFEITURA MUNICIPAL DE SAPOPEMA

Pioneiro do Urânio no Brasil Sul

CGC – 76.167.733/0001-87

Avenida Manoel Ribas, s/n - Fone/Fax: (043) 3548 1383

Sapopema - Estado do Paraná

SECRETARIA MUNICIPAL DE SAUDE

FONE/FAX: (043) 3548 1377/3548 1832

**doenças
crônicas
(doenças do
aparelho
circulatório I00
a I99, câncer
C00 a C97,
Diabetes E10 a
E14, doenças
respiratórias
crônicas J40 a
J47)**

Fonte: SIM (sistema e informação de mortalidade), DATASUS

A porcentagem de óbitos por mil habitantes se mantém estável, tendo pouca variação no período de 2012 a 2016.

Tabela 21 – Indicadores relacionados à Atenção Primária

INDICADORES	2012	2013	2014	2015	2016
% de ação coletiva de escovação dental supervisionada	1,63	0,00	0,00	0,00	0,00
% de exodontia	NA	NA	NA	NA	0,00



PREFEITURA MUNICIPAL DE SAPOPEMA

Pioneiro do Urânio no Brasil Sul

CGC – 76.167.733/0001-87

Avenida Manoel Ribas, s/n - Fone/Fax: (043) 3548 1383

Sapopema - Estado do Paraná

SECRETARIA MUNICIPAL DE SAUDE

FONE/FAX: (043) 3548 1377/3548 1832

**realizada em
relação aos
procedimentos**

% de acompanhamento das condicionalidades do programa bolsa família	67,12%	49,27%	88,69%	99,02%	91,05%
--	--------	--------	--------	--------	--------

% de exames citopatológicos do colo do útero em mulheres de 25 a 64 anos e a população feminina na mesma faixa etária	0,67	0,71	0,75	0,60	0,38
--	------	------	------	------	------

% de mamografias em mulheres de 50 a 69 anos e a população feminina na	0,22	0,31	0,22	0,29	0,17
---	------	------	------	------	------



PREFEITURA MUNICIPAL DE SAPOPEMA

Pioneiro do Urânio no Brasil Sul

CGC – 76.167.733/0001-87

Avenida Manoel Ribas, s/n - Fone/Fax: (043) 3548 1383

Sapopema - Estado do Paraná

SECRETARIA MUNICIPAL DE SAUDE

FONE/FAX: (043) 3548 1377/3548 1832

mesma faixa

etária

Fonte: DATASUS ou Sistema Municipal

Observando a tabela 21, nota-se que o percentual de acompanhamento do Programa Bolsa Família vem se mantendo dentro das metas.

A porcentagem de Exames Citopatológicos em mulheres de 25 a 64 anos e mamografias em mulheres de 50 a 69 anos sofreu uma redução do ano de 2012 a 2016, uma hipótese para este indicador pode ser o fato de se obter 03 (três) resultados normais durante o período, que conforme preconizado pelo protocolo do ministério da saúde, após 03 (três) exames normais, pode-se esperar 02 (dois) anos para repetição. De qualquer forma ações coletivas para incentivada população acontecem de acordo com o cronograma municipal.



PREFEITURA MUNICIPAL DE SAPOPEMA
Pioneiro do Urânio no Brasil Sul
CGC – 76.167.733/0001-87
Avenida Manoel Ribas, s/n - Fone/Fax: (043) 3548 1383
Sapopema - Estado do Paraná
SECRETARIA MUNICIPAL DE SAUDE
FONE/FAX: (043) 3548 1377/3548 1832

REDE FÍSICA DE ATENDIMENTO EM SAÚDE

Tabela 22 - Estabelecimentos e tipo de prestador, segundo dados do CNES – Paraná no ano de 2017

TIPO DE ESTABELECIMENTO	PÚBLICO	FILANTRÓPICO	PRIVADO	TOTAL
Policlínica	00	00	00	00
Unidade Básica de Saúde	01	00	00	01
Posto de Saúde	03	00	00	03
Clinica Especializada / Ambulatório Especializado	00	00	01	01
Consultório Isolado	00	00	01	01
Hospital Geral	01	00	00	01
Unidade de Serviço de Apoio de Diagnose e Terapia	00	00	01	01
Unidade de	01	00	00	01



PREFEITURA MUNICIPAL DE SAPOPEMA
Pioneiro do Urânio no Brasil Sul
CGC – 76.167.733/0001-87
Avenida Manoel Ribas, s/n - Fone/Fax: (043) 3548 1383
Sapopema - Estado do Paraná
SECRETARIA MUNICIPAL DE SAUDE
FONE/FAX: (043) 3548 1377/3548 1832

Vigilância em Saúde

TOTAL	06	00	03	09
--------------	----	----	----	----

Tabela 23 - Número de estabelecimentos por tipo de convênio segundo tipo de atendimento prestado, segundo dados do CNES – Paraná no ano de 2017.

SERVIÇO PRESTADO	SUS	PARTICULAR	PLANO DE SAÚDE	
			PUBLICO	PRIVADO
Internação	01	00	00	00
Ambulatorial	05	01	00	00
Urgência	01	00	00	00
Diagnose e Terapia	00	01	00	00
Vigilância Epidemiológica e Sanitária	01	00	00	00
Farmácia ou Cooperativa	01	00	00	00

Tabela 24 - Leitos de internação por 1.000 habitantes, segundo dados do CNES – Paraná no ano de



PREFEITURA MUNICIPAL DE SAPOPEMA

Pioneiro do Urânio no Brasil Sul

CGC – 76.167.733/0001-87

Avenida Manoel Ribas, s/n - Fone/Fax: (043) 3548 1383

Sapopema - Estado do Paraná

SECRETARIA MUNICIPAL DE SAUDE

FONE/FAX: (043) 3548 1377/3548 1832

2017.

Leitos Existentes por 1.000 habitantes	4,48 leitos por 1.000 habitantes
---	---

Leitos SUS por 1.000 habitantes	4,48 leitos por 1.000 habitantes
--	---

Tabela 25 - Número de leitos de internação existentes por tipo de prestador segundo especialidade, dados do CNES – Paraná no ano de 2017.

ESPECIALIDADE	PUBLICO		TOTAL	
	EXISTENTES	SUS	EXISTENTES	SUS
Cirúrgicos	03	03	03	03
Clínicos	24	24	24	24
Obstétricos	00	00	00	00
Pediátrico	04	04	04	04
Outras	00	00	00	00
Especialidades				
Hospital/DIA	00	00	00	00
TOTAL	31	31	31	31

Tabela 26 - Recursos Humanos (vínculos) segundo categorias selecionadas.

CATEGORIA	TOTAL	ATENDE	NÃO	PROF/1.000	PROF. SUS /
-----------	-------	--------	-----	------------	-------------



PREFEITURA MUNICIPAL DE SAPOPEMA

Pioneiro do Urânio no Brasil Sul

CGC – 76.167.733/0001-87

Avenida Manoel Ribas, s/n - Fone/Fax: (043) 3548 1383

Sapopema - Estado do Paraná

SECRETARIA MUNICIPAL DE SAUDE

FONE/FAX: (043) 3548 1377/3548 1832

	AO SUS	ATENDE	HABITANTES	1.000	
		AO SUS		HABITANTES	
Médicos					
Anestesista	00	00	00	00	00
Cirurgião Geral	00	00	00	00	00
Clinico Geral	04	04	00	0,57/1000	0,57/1000
Gineco Obstetra	00	00	00	00	00
Médico da Família	03	03	00	0,44/1000	0,44/1000
Pediatra	00	00	00	00	00
Psiquiatra	00	00	00	00	00
Radiologista	00	00	00	00	00
Neurologista	01	00	01	0,14/1000	0,14/1000
Cirurgião Dentista Clinico Geral	06	01	05	0,86/1000	0,14/1000
Cirurgião Dentista da	03	03	00	0,44/1000	0,44/1000



PREFEITURA MUNICIPAL DE SAPOPEMA

Pioneiro do Urânio no Brasil Sul

CGC – 76.167.733/0001-87

Avenida Manoel Ribas, s/n - Fone/Fax: (043) 3548 1383

Sapopema - Estado do Paraná

SECRETARIA MUNICIPAL DE SAUDE

FONE/FAX: (043) 3548 1377/3548 1832

Estratégia de Saúde da Família					
Enfermeiro	02	02	00	0,29/1000	0,29/1000
Enfermeiro da Estratégia Saúde da Família	03	03	00	0,44/1000	0,44/1000
Fisioterapeuta	02	01	01	0,29/1000	0,14/1000
Fonoaudiólogo	01	00	01	0,14/1000	00
Nutricionista	01	00	01	0,14/1000	00
Farmacêutico	06	02	04	0,86/1000	0,29/1000
Farmacêutico Bioquímico	01	00	01	0,14/1000	00
Assistente Social	02	02	00	0,29/1000	00
Psicólogo	03	03	00	0,44/1000	0,44/1000
Terapeuta Ocupacional	01	01	00	0,14/1000	0,14/1000



PREFEITURA MUNICIPAL DE SAPOPEMA

Pioneiro do Urânio no Brasil Sul

CGC – 76.167.733/0001-87

Avenida Manoel Ribas, s/n - Fone/Fax: (043) 3548 1383

Sapopema - Estado do Paraná

SECRETARIA MUNICIPAL DE SAUDE

FONE/FAX: (043) 3548 1377/3548 1832

Técnico de Enfermagem da Estratégia Saúde da Família	04	04	00	0,57/1000	0,57/1000
Técnico de Enfermagem	17	17	00	2,5/1000	2,5/1000

Tabela 27 – Série Histórica de Cobertura da APS, ESF e ESB

COBERTURA POPULACIONAL	2012	2013	2014	2015	2016
Cobertura Populacional Estimada pelas Equipes da APS	89,21	100%	100%	136%	100%
Cobertura populacional estimada pelas equipes da ESF	87,52%	100%	100%	99,96%	100%
Cobertura populacional estimada pelas	100%	85,06%	134%	108,57%	108,57%



PREFEITURA MUNICIPAL DE SAPOPEMA

Pioneiro do Urânio no Brasil Sul

CGC – 76.167.733/0001-87

Avenida Manoel Ribas, s/n - Fone/Fax: (043) 3548 1383

Sapopema - Estado do Paraná

SECRETARIA MUNICIPAL DE SAUDE

FONE/FAX: (043) 3548 1377/3548 1832

**equipes básicas
de saúde bucal**

De acordo com a tabela 27, observamos que houve uma redução da cobertura populacional da APS e da ESF apenas no período de 2015, visto que em alguns momentos do período de 2015 houve falta de médicos e duas microáreas sem agente comunitário de Saúde, tal fato foi regularizado no mesmo ano através de realização de teste seletivo.

Tabela 28 - Número de equipamentos existentes, em uso e disponíveis ao SUS, segundo grupo de equipamentos.

CATEGORIA	EXISTENTES	EM USO	DISP. AO SUS
Equipamento de Diagnóstico por imagem	01	01	01
Outros Equipamentos	07	07	06

Tabela 29 - Número de equipamentos de categorias selecionadas existentes, em uso, disponíveis ao SUS e por 100.000 habitantes, segundo categorias do equipamento.

CATEGORIA	EXISTENTES	EM USO	DISP. AO SUS
Mamógrafo	00	00	00
Raios-X	01	01	01



PREFEITURA MUNICIPAL DE SAPOPEMA

Pioneiro do Urânio no Brasil Sul

CGC – 76.167.733/0001-87

Avenida Manoel Ribas, s/n - Fone/Fax: (043) 3548 1383

Sapopema - Estado do Paraná

SECRETARIA MUNICIPAL DE SAUDE

FONE/FAX: (043) 3548 1377/3548 1832

Tomógrafo	00	00	00
Computadorizado			
Ressonância	00	00	00
Magnética			
Ultrassom	01	00	01
Equipo	06	03	03
Odontológico			
Completo			



PREFEITURA MUNICIPAL DE SAPOPEMA

Pioneiro do Urânio no Brasil Sul

CGC – 76.167.733/0001-87

Avenida Manoel Ribas, s/n - Fone/Fax: (043) 3548 1383

Sapopema - Estado do Paraná

SECRETARIA MUNICIPAL DE SAUDE

FONE/FAX: (043) 3548 1377/3548 1832

4 INFRAESTRUTURA

De 2013 a 2017 foram adquiridos 07 (sete) veículos para a Secretaria de Saúde, sendo 02 (dois) exclusivos da Vigilância em Saúde e 05 (cinco) veículos adquiridos com recursos do APSUS, complementados com Emendas Parlamentares transferidas Fundo a Fundo. Estão sendo construídas novas Unidades Básicas de Saúde nos Bairros Lambari e Vida Nova, respectivamente nos valores de R\$ 600.000,00 e R\$111.000,00 com recurso federal. Houve reforma do prédio da Secretaria Municipal de Saúde através de recurso livre para ampliação da Farmácia Básica. Já a reforma da UAPSF e Hospital Municipal foram realizadas com recurso Estadual, nos valores de R\$ 60.850,00 (UAPSF) e 350.000,00 (Hospital).

A Unidade de Atenção Primária à Saúde da Família foi inaugurada em 2009 sendo inicialmente denominada "Unidade de Saúde Integral a Mulher e a Criança", e em 2012 foi transformada em UAPSF(Unidade de Atenção Primária a Saúde da Família), após autorização do Governo do Estado, devido à escassez de recursos financeiros para manutenção dos recursos humanos que eram necessários ao funcionamento.

Nessa unidade são atendidas gestantes, crianças até 13 anos completos e mulheres na área ginecológica, sendo que os médicos que realizam estes atendimentos não pertencem a Equipe ESF Urbana, e sim as Equipes ESF rural. O médico da Equipe Urbana atende na UBS Bento José da Costa.

Os enfermeiros da Zona Rural permanecem nesta Unidade nos dias em que não prestam atendimento nos bairros, ficando os Postos Rurais abertos e em responsabilidade das Técnicas de Enfermagem. Também esta alocada na Unidade



PREFEITURA MUNICIPAL DE SAPOPEMA
Pioneiro do Urânio no Brasil Sul
CGC – 76.167.733/0001-87
Avenida Manoel Ribas, s/n - Fone/Fax: (043) 3548 1383
Sapopema - Estado do Paraná
SECRETARIA MUNICIPAL DE SAUDE
FONE/FAX: (043) 3548 1377/3548 1832

a Vigilância Sanitária, o agendamento para especialidades e o serviço de psicologia do NASF.



Figura 4: Unidade de Atenção Primária a Saúde da Família (UAPSF)

A unidade Bento José da Costa foi inaugurada em 2012, sendo proveniente de Recurso Federal, e atende a população em geral. O médico da Equipe de ESF Urbana atende na UBS de segunda a sexta nos períodos matutino e vespertino, e um dos médicos da Equipes de ESF rural atende quando não está em atendimento na zona rural ou na UAPSF.





PREFEITURA MUNICIPAL DE SAPOPEMA

Pioneiro do Urânio no Brasil Sul

CGC – 76.167.733/0001-87

Avenida Manoel Ribas, s/n - Fone/Fax: (043) 3548 1383

Sapopema - Estado do Paraná

SECRETARIA MUNICIPAL DE SAUDE

FONE/FAX: (043) 3548 1377/3548 1832

Figura 5: Unidade Básica de Saúde Bento José da Costa

O prédio da Secretaria de Saúde foi inaugurado pelo Estado em Agosto de 1985, sendo denominado Fundação Centro de Saúde Caetano Munhoz da Rocha, posteriormente cedido ao município. Com a Inauguração da UBS Bento José da Costa, em 2012, o prédio passou por reformas e passou a prestar novos serviços.

Neste prédio funcionam os Serviços de: Farmácia Básica e Odontologia.



Figura 6: Secretária Municipal de Saúde

O Posto de Saúde Lambari está localizado no Distrito Lambari há 15 km do Centro da Cidade, funciona de segunda a sexta das 8h00min às 17h30min, com atendimento médico duas vezes na semana.



PREFEITURA MUNICIPAL DE SAPOPEMA

Pioneiro do Urânio no Brasil Sul

CGC – 76.167.733/0001-87

Avenida Manoel Ribas, s/n - Fone/Fax: (043) 3548 1383

Sapopema - Estado do Paraná

SECRETARIA MUNICIPAL DE SAUDE

FONE/FAX: (043) 3548 1377/3548 1832



Figura 7: Posto de Saúde Lambari

O Posto de Saúde Vida Nova está localizado no Distrito Vida Nova há 20 km do Centro da Cidade, funciona de segunda a sexta das 8h00min. às 17h30min., com atendimento médico semanal.



PREFEITURA MUNICIPAL DE SAPOPEMA

Pioneiro do Urânio no Brasil Sul

CGC – 76.167.733/0001-87

Avenida Manoel Ribas, s/n - Fone/Fax: (043) 3548 1383

Sapopema - Estado do Paraná

SECRETARIA MUNICIPAL DE SAUDE

FONE/FAX: (043) 3548 1377/3548 1832

PARTE 2



PREFEITURA MUNICIPAL DE SAPOPEMA

Pioneiro do Urânio no Brasil Sul

CGC – 76.167.733/0001-87

Avenida Manoel Ribas, s/n - Fone/Fax: (043) 3548 1383

Sapopema - Estado do Paraná

SECRETARIA MUNICIPAL DE SAUDE

FONE/FAX: (043) 3548 1377/3548 1832

EIXO 1: ATENÇÃO PRIMÁRIA EM SAÚDE

Introdução

A Atenção Primária em Saúde é desenvolvida por intermédio de práticas gerenciais e sanitárias participativas, sob forma de trabalho em equipe, dirigidas a populações de territórios bem delimitados, pelas quais assume a responsabilidade sanitária, considerando a dinamicidade existente no território em que vivem estas populações.

De acordo com Brasil (2006), a APS orienta-se pelos princípios da universalidade, da acessibilidade e da coordenação do cuidado, do vínculo e continuidade, da integralidade, da responsabilização, da humanização, da equidade e da participação social. A atenção básica considera o sujeito em sua singularidade, complexidade, integralidade e inserção sociocultural e busca a promoção de sua saúde, a prevenção e tratamento de doenças e a redução de danos ou de sofrimentos que possam comprometer suas possibilidades de viver de modo saudável”.

Definição

O Ministério da Saúde define a atenção básica da seguinte forma: “Caracteriza-se por um conjunto de ações de saúde, no âmbito individual e coletivo, que abrange a promoção e a proteção da saúde, a prevenção de agravos, o diagnóstico, o tratamento e a reabilitação.

Objetivo



PREFEITURA MUNICIPAL DE SAPOPEMA

Pioneiro do Urânio no Brasil Sul

CGC – 76.167.733/0001-87

Avenida Manoel Ribas, s/n - Fone/Fax: (043) 3548 1383

Sapopema - Estado do Paraná

SECRETARIA MUNICIPAL DE SAUDE

FONE/FAX: (043) 3548 1377/3548 1832

Desenvolver práticas gerenciais e sanitárias democráticas e participativas, sob forma de trabalho em equipe, dirigidas a populações de territórios bem delimitados, pelas quais assume a responsabilidade sanitária, considerando a dinamicidade existente no território em que vivem essas populações. Utilizando tecnologias de elevada complexidade e baixa densidade, que devem resolver os problemas de saúde de maior frequência e relevância em seu território sendo o contato preferencial dos usuários com os sistemas de saúde

Atuação da Estratégia Saúde da Família

As equipes de Estratégia Saúde da Família adotaram um planejamento estratégico e a vigilância em saúde como rotina de suas praticas diárias, promovendo reflexões e mudanças no processo de trabalho do município. Pode-se observar uma melhora sobre alguns indicadores de saúde após a implantação da Estratégia Saúde da Família.

Gestão da Atenção Primária em Saúde

Quanto a prática de gestão nota-se que o objetivo central de manter e ordenar o funcionamento dos serviços acontece efetivamente em Sapopema-PR. O trabalho em saúde é articulado em Rede de acordo com a lógica proposta pelo Estado do Paraná. As ações são direcionadas de acordo com as linhas guias das Redes.

Organização

A organização dos serviços de saúde compreende um conjunto de ações desenvolvidas com o objetivo de permitir a estruturação física e o desenvolvimento



PREFEITURA MUNICIPAL DE SAPOPEMA

Pioneiro do Urânio no Brasil Sul

CGC – 76.167.733/0001-87

Avenida Manoel Ribas, s/n - Fone/Fax: (043) 3548 1383

Sapopema - Estado do Paraná

SECRETARIA MUNICIPAL DE SAUDE

FONE/FAX: (043) 3548 1377/3548 1832

dos trabalhadores, através de uma anotação adequada dos recursos necessários para a prestação da Assistência a Saúde da comunidade.

Para coordenar os serviços é também necessária a existência de um sistema de informações que ofereça dados sistematizados, a implementação do Programa E-sus AB estreitou a relação entre os trabalhadores e gestores.

Cada equipe de Estratégia Saúde da Família é responsável por sua população adstrita e por coordenar uma das Redes implementadas pelo Estado do Paraná.

Fluxo acesso

A APs deve ser o ponto de entrada e ser de fácil acesso ao usuário para o sistema de serviços de saúde. A acessibilidade possibilita que os cidadãos cheguem aos serviços, ou seja, é o elemento estrutural necessário para a primeira atenção. Portanto, o local de atendimento deve ser facilmente acessível e disponível para não postergar e afetar adversamente o diagnóstico e manejo do problema de saúde. Nesse sentido a Secretaria Municipal de Saúde fornece atendimento semanal nos bairros mais distantes da cidade e no caso de usuários com dificuldade de locomoção ou necessidade de cuidado diferenciado são feitas visitas pela ESF.

Estruturação

A rede de atenção primária é composta por uma Unidade Básica de Saúde, Uma Unidade de Saúde da Família, dois Postos de Saúde Rurais, um prédio da Secretária Municipal de Saúde, onde se encontram os serviços de Odontologia, Farmácia Básica Municipal. O Município possui três Equipes de Estratégia Saúde da Família com Saúde Bucal Modalidade I, possui o Núcleo de Apoio da Saúde da Família (NASF), este tem se especializado para compreender os instrumentos de



PREFEITURA MUNICIPAL DE SAPOPEMA

Pioneiro do Urânio no Brasil Sul

CGC – 76.167.733/0001-87

Avenida Manoel Ribas, s/n - Fone/Fax: (043) 3548 1383

Sapopema - Estado do Paraná

SECRETARIA MUNICIPAL DE SAUDE

FONE/FAX: (043) 3548 1377/3548 1832

trabalho. No ano de 2016 os profissionais participaram de Curso de Matriciamento pela FIOCRUZ e de Implantação da Saúde Mental na Atenção Básica, promovido pela Escola de Saúde Pública do Paraná.

A contratação do profissional de Educação Física pelo Processo Seletivo 01/2017 foi fundamental para fortalecimento do NASF e implantação da Academia de Saúde.

Estão previstos para o primeiro semestre de 2017 a inauguração de duas unidades rurais respectivamente no Bairro São Luís e Vida Nova, tal feito visa ampliar as opções de cuidado descentralizado e garantir o acesso ao maior número de pessoas possível.

Redes de Saúde Implementadas

Saúde da Mulher e planejamento familiar

São cadastradas as mulheres em idade fértil com a distribuição de anticoncepcional oral, injetável.

Além do anticoncepcional oral são distribuídos também preservativos mensalmente com orientação caso-a-caso, registro e controle objetivando atingir a população alvo para controle da natalidade. O município possui em media 200 pacientes cadastradas no planejamento familiar, programa de entrega de preservativos. Os casos que necessitam de laqueadura são analisados individualmente.

Rede Mãe Paranaense

Introdução



PREFEITURA MUNICIPAL DE SAPOPEMA

Pioneiro do Urânio no Brasil Sul

CGC – 76.167.733/0001-87

Avenida Manoel Ribas, s/n - Fone/Fax: (043) 3548 1383

Sapopema - Estado do Paraná

SECRETARIA MUNICIPAL DE SAUDE

FONE/FAX: (043) 3548 1377/3548 1832

A redução dos óbitos infantis tem sido uma das principais metas das políticas públicas em vários países, sendo um referencial valioso para conhecer os progressos ou retrocessos de um país. No Brasil a prematuridade tem sido a principal causa de óbito neonatal, seguido por infecções, malformações congênitas e asfixia/ hipóxia. Estes são problemas que podem estar relacionados a uma má assistência durante o pré natal, parto e aos cuidados com o recém nascido (BITTENCOURT et al., 2013).

Definição

O acompanhamento pré natal visa garantir uma gestação com desenvolvimento satisfatório, permitindo assim um parto tranquilo e o nascimento de uma criança saudável. (BRASIL, 2012).

O acolhimento da mulher desde o início do pré natal é fundamental, pois este é um momento em que ocorrem diversas mudanças, tanto físicas como emocionais e estas podem acarretar inúmeras dúvidas e angústias, cabendo ao profissional de saúde estabelecer vínculos garantindo desta forma um relacionamento de confiança, onde a mulher se sentirá a vontade para buscar auxílio sempre que necessário (BRASIL, 2000).

Objetivo

No estado do Paraná esta atenção é orientada pela Rede Mãe Paranaense. Esta foi criada em 2012 e visa realizar ações que promovem o acompanhamento da gestante desde o início da gravidez até o parto e puerpério, assim como também atenção à criança. Ela estipula no mínimo sete consultas no decorrer da gravidez, a realização de exames, estratificação de risco do binômio mãe-bebê, assim como o



PREFEITURA MUNICIPAL DE SAPOPEMA

Pioneiro do Urânio no Brasil Sul

CGC – 76.167.733/0001-87

Avenida Manoel Ribas, s/n - Fone/Fax: (043) 3548 1383

Sapopema - Estado do Paraná

SECRETARIA MUNICIPAL DE SAUDE

FONE/FAX: (043) 3548 1377/3548 1832

encaminhamento ao atendimento de especialistas para aquelas que forem classificadas como gestação de intermediário ou alto risco (PARANÁ, 2012).

Gestão

As gestantes realizam a primeira consulta de pré- natal com a enfermeira da unidade, onde ocorre a classificação de risco, solicitação de exames (compostos pela linha guia da Rede Mãe Paranaense), realização de testes rápidos, abertura da caderneta da gestante, assim como orientações pertinentes. As demais consultas são realizadas pela enfermeira e médica da unidade. Em pré- natal sem Intercorrências as consultas são mensais até a 37ª semana de gestação, a partir desta idade gestacional as consultas tornam se semanais ou quinzenais conforme necessidade de cada uma.

A captação normalmente é precoce, sendo que a maioria inicia o pré - natal no 1º trimestre de gestação.

Organização

Os prontuários são separados em um arquivo exclusivo e em envelopes de tamanho maior. Toda mulher que inicia a pré-natal é cadastrada no sistema do Ministério da Saúde (SISPRENATAL), sendo que é feita também uma cópia impressa, onde é armazenada em pasta exclusiva de acordo com a ordem alfabética e classificação de risco. O sistema é alimentado diariamente conforme ocorrem as consultas. Estas são passadas também no prontuário eletrônico E-sus.

A enfermeira encaminha mensalmente para todas as equipes de ESF, CISNOP E SCAPS uma lista contendo o nome e a classificação de risco das gestantes, assim como as que têm Data Provável do Parto (DPP), para o mês.



PREFEITURA MUNICIPAL DE SAPOPEMA

Pioneiro do Urânio no Brasil Sul

CGC – 76.167.733/0001-87

Avenida Manoel Ribas, s/n - Fone/Fax: (043) 3548 1383

Sapopema - Estado do Paraná

SECRETARIA MUNICIPAL DE SAUDE

FONE/FAX: (043) 3548 1377/3548 1832

No caso de gestantes faltosas, é realizada busca ativa, via telefone e visitas dos Agentes Comunitários de Saúde.

Fluxo acesso

O fluxo para parto varia de acordo com a classificação de risco: Gestantes de risco são encaminhadas para o Hospital Dr. Feitosa na cidade de Telêmaco Borba, já as de risco intermediário e alta são encaminhadas para Santa Casa de Misericórdia de Cornélio Procópio.

Outros

Após alta hospitalar é realizada uma visita no domicílio a Puérpera e RN e agendado consulta médica na UAPSF. Toda criança passa por uma classificação de risco e aquelas classificadas como risco intermediário ou alto são encaminhadas para avaliação ao neuropediatra do CISNOP.

Mensalmente essas crianças são acompanhadas pela enfermeira de cada equipe e realiza-se a puericultura. O acompanhamento do crescimento e desenvolvimento faz parte da avaliação integral à saúde da criança, sendo previsto o: registro na carteira da criança, a avaliação do peso, altura, perímetro cefálico, desenvolvimento, vacinação, Intercorrências, estado nutricional, bem como orientações sobre os cuidados com a criança (alimentação, prevenção de acidentes e higiene). O calendário mínimo de consultas contempla um intervalo de oito consultas no 1º ano de vida, sendo mensal até o 6º mês e trimestral do 6º ao 12º mês. Duas consultas no segundo ano de vida e uma a partir do terceiro ano de vida. (Linha Guia Rede Mãe).

Rede Saúde Mental



PREFEITURA MUNICIPAL DE SAPOPEMA

Pioneiro do Urânio no Brasil Sul

CGC – 76.167.733/0001-87

Avenida Manoel Ribas, s/n - Fone/Fax: (043) 3548 1383

Sapopema - Estado do Paraná

SECRETARIA MUNICIPAL DE SAUDE

FONE/FAX: (043) 3548 1377/3548 1832

Introdução

Os princípios que norteiam tanto as ações de saúde mental quanto as da Atenção Básica estão pautados em algumas noções e conceitos como articulação, acolhimento, responsabilização, estabelecimento de vínculos e integralidade do cuidado.

Vale enfatizar que inserir a Saúde Mental na ESF é algo em construção, demandando um investimento dos gestores em recursos humanos e estruturais em capacitação profissional e infra estrutura assim influenciando na articulação da rede de serviços integrada e que atendendo as propostas de integralidade psicossocial dos usuários.

Definição

A Organização Mundial de Saúde afirma que não existe definição "oficial" de saúde mental. Diferenças culturais, julgamentos subjetivos, e teorias relacionadas concorrentes afetam o modo como a "saúde mental" é definida. Saúde mental é um termo usado para descrever o nível de qualidade de vida cognitiva ou emocional. A saúde Mental pode incluir a capacidade de um indivíduo de apreciar a vida e procurar um equilíbrio entre as atividades e os esforços para atingir a resiliência psicológica. Admite-se, entretanto, que o conceito de Saúde Mental é mais amplo que a ausência de transtornos mentais"

Objetivo

O objetivo da Rede de Saúde Mental é promover o cuidado integral às pessoas com sofrimento, transtornos mentais e/ou necessidades decorrentes do uso de drogas em todo o estado. Tanto os usuários quanto seus familiares encontram



PREFEITURA MUNICIPAL DE SAPOPEMA

Pioneiro do Urânio no Brasil Sul

CGC – 76.167.733/0001-87

Avenida Manoel Ribas, s/n - Fone/Fax: (043) 3548 1383

Sapopema - Estado do Paraná

SECRETARIA MUNICIPAL DE SAUDE

FONE/FAX: (043) 3548 1377/3548 1832

apoio nos diversos pontos de atenção da rede, como as Unidades de Saúde, os Centros de Atenção Psicossocial – CAPS, Unidades de Acolhimento, Serviços Integrados de Saúde Mental – SIMPR, entre outros

Atuação

A SESA estimula a criação de políticas municipais em consonância com a Reforma Psiquiátrica brasileira, articula as negociações regionalizadas, fiscaliza e oferece suporte técnico às equipes, observando que as ações devam ser estruturadas a partir da realidade municipal, microrregional, regional e macrorregional. O município de Sapopema compartilha desses ideais e trabalha para fortalecer a Saúde Mental em seu território.

Gestão

A partir da publicação do Decreto 32/2017 em 27 de Janeiro de 2017 ficou instituída a Coordenação de Saúde Mental com membros da Saúde e Assistência Social.

Organização

Atualmente estão em acompanhamento pela Saúde Mental 43 pacientes CAPS AD e 109 usuários do Interface/CAPS II. A Rede de Saúde Mental de Sapopema é integrada pela Rede de Proteção Social aos diversos pontos de atenção do município como Educação, Saúde, Conselho Tutelar e Departamentos de Esporte e Assistência social. Tal artifício visa ampliação e garantia de acessibilidade ao serviço e conta com reuniões mensais para atualização dos casos



PREFEITURA MUNICIPAL DE SAPOPEMA

Pioneiro do Urânio no Brasil Sul

CGC – 76.167.733/0001-87

Avenida Manoel Ribas, s/n - Fone/Fax: (043) 3548 1383

Sapopema - Estado do Paraná

SECRETARIA MUNICIPAL DE SAUDE

FONE/FAX: (043) 3548 1377/3548 1832

acompanhados. Entretanto, essa iniciativa tem se mostrado insuficiente pela falta de comprometimento/conhecimento de alguns dos elos.

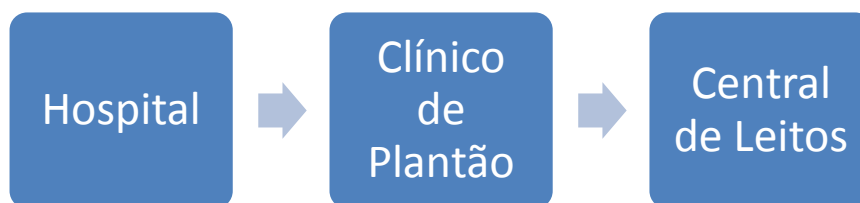
Fluxo acesso

Afim de melhorias no atendimento aos pacientes que procuram o serviço fica instaurado a partir de Fevereiro de 2015, o Fluxograma da Rede de Atenção à Saúde Mental de Sapopema, sendo as portas de entrada: as Unidade de Saúde, Estratégia Saúde da Família, profissionais que compõe o Núcleo de Apoio à Saúde da Família, Hospital Geral, Conselho Tutelar, CRAS e mediante denúncias.

Emergência Psiquiátrica

São consideradas Emergências Psiquiátricas os distúrbios do pensamento, sentimentos ou ações que envolvem risco de vida ou risco social grave, necessitando de intervenções imediatas e inadiáveis (horas-minutos).

Ex: violência, suicídio, automutilação, autonegligência, juízo crítico muito comprometido



Obs: No caso de pacientes com suspeita de HIV o internamento só acontecerá mediante apresentação de laudos.

Fluxograma 1: Emergências Psiquiátricas / Fonte: Dos autores

Interface



PREFEITURA MUNICIPAL DE SAPOPEMA

Pioneiro do Urânio no Brasil Sul

CGC – 76.167.733/0001-87

Avenida Manoel Ribas, s/n - Fone/Fax: (043) 3548 1383

Sapopema - Estado do Paraná

SECRETARIA MUNICIPAL DE SAUDE

FONE/FAX: (043) 3548 1377/3548 1832

Interface é o Ambulatório de Saúde Mental da 18° RS. É Indicado à pacientes que já estejam com encaminhamento feito pelo CAPS ou condição de saúde mental em situação estável. O agendamento é feito via sistema uma vez ao mês.



Fluxograma 2: Interface / Fonte: Dos autores

CAPS II

Na 18° RS, o CAPS II de Cornélio Procópio é o ponto de referência e tratamento para pessoas que sofrem com transtornos mentais, psicoses, neuroses graves e demais quadros, cuja severidade e/ou persistência justifiquem sua permanência num dispositivo de cuidado intensivo, comunitário, personalizado.



Obs: O agendamento do CAPS pode ser feito via telefone porém o atendimento só acontece mediante apresentação da Estratificação (Ofício nº45/2015)

Fluxograma 3: CAPS II / Fonte: Dos autores

TDHA

O Transtorno do Déficit de Atenção com Hiperatividade (TDAH) é um transtorno neurobiológico, de causas genéticas, que aparece na infância e



PREFEITURA MUNICIPAL DE SAPOPEMA

Pioneiro do Urânio no Brasil Sul

CGC – 76.167.733/0001-87

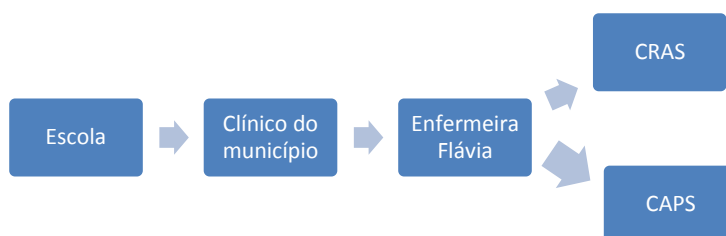
Avenida Manoel Ribas, s/n - Fone/Fax: (043) 3548 1383

Sapopema - Estado do Paraná

SECRETARIA MUNICIPAL DE SAUDE

FONE/FAX: (043) 3548 1377/3548 1832

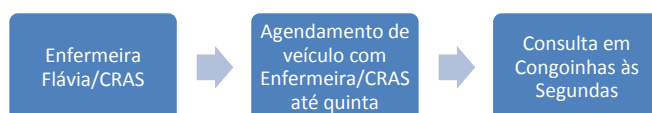
freqüentemente acompanha o indivíduo por toda a sua vida. Ele se caracteriza por sintomas de desatenção, inquietude e impulsividade



Fluxograma 4: TDAH / Fonte: Dos autores

Álcool/Drogas

O CAPS AD é um serviço específico para o cuidado, atenção integral e continuada às pessoas com necessidades em decorrência do uso de álcool e outras drogas. Na 18ª RS fica localizado na cidade de Congoinhas. Para atendimento não é necessário encaminhamento ou agendamento prévio. O acompanhamento dos casos após a consulta acontece pela Atenção Básica e pelo CRAS.



Fluxograma 5: Álcool e Drogas / Fonte: Dos autores

Grupos Terapêuticos



PREFEITURA MUNICIPAL DE SAPOPEMA

Pioneiro do Urânio no Brasil Sul

CGC – 76.167.733/0001-87

Avenida Manoel Ribas, s/n - Fone/Fax: (043) 3548 1383

Sapopema - Estado do Paraná

SECRETARIA MUNICIPAL DE SAUDE

FONE/FAX: (043) 3548 1377/3548 1832

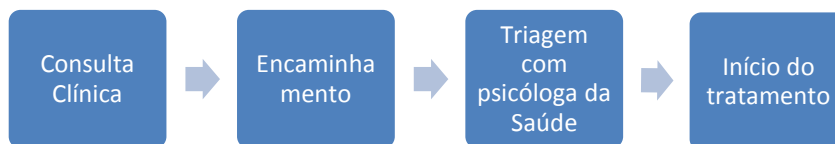
O modelo de tratamento adotado pelos grupos tem como objetivo auxiliar o paciente a desenvolver habilidades que o auxiliarão no quadro típico de seus transtorno/adicção. O apoio medicamentoso, quando necessário é disponibilizado de acordo com o cronograma das atividades da Equipe. Importante ressaltar que a matrícula na lista de espera devem ser feita presencialmente pelo interessado.

Atualmente acontecem os grupos: Depressão (mulheres), Depressão (adolescentes), tabagismo e redução de danos este com os etilistas que frequentam a praça municipal e não possui lista de espera.



Fluxograma 6: Grupos Terapêuticos/ Fonte: Dos autores

Psicólogo



Fluxograma 7: Psicólogo / Fonte: Dos autores

Abuso e Violência



PREFEITURA MUNICIPAL DE SAPOPEMA

Pioneiro do Urânio no Brasil Sul

CGC – 76.167.733/0001-87

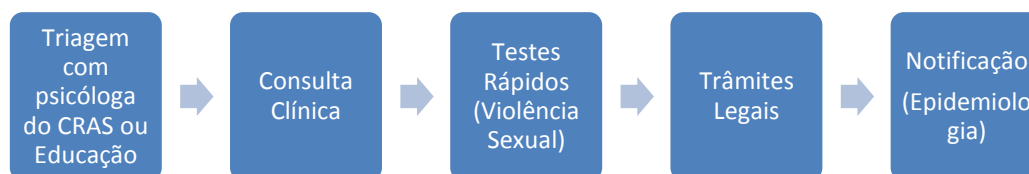
Avenida Manoel Ribas, s/n - Fone/Fax: (043) 3548 1383

Sapopema - Estado do Paraná

SECRETARIA MUNICIPAL DE SAUDE

FONE/FAX: (043) 3548 1377/3548 1832

Considera-se como violência, para fins de notificação, “o uso intencional de força física ou do poder, real ou em ameaça, contra si próprio, contra outra pessoa, ou contra um grupo ou uma comunidade que resulte ou tenha possibilidade de resultar em lesão, morte, dano psicológico, deficiência de desenvolvimento ou privação”. Ou seja, é qualquer conduta – ação ou omissão – de caráter intencional, que cause ou venha a causar dano, morte, constrangimento, limitação, sofrimento físico, sexual, moral, psicológico, social, político, econômico ou patrimonial.



Fluxograma 8: Abuso e violência / Fonte: Dos autores

Rede Saúde Bucal

Introdução

A Rede de Atenção à Saúde Bucal foi criada pelo governo do Paraná para proporcionar à população dos 399 municípios maior qualidade, eficiência e eficácia dos serviços públicos odontológicos do Estado. Muda o conceito da assistência à saúde, feita de forma pontual e isolada, para o de atenção à saúde em que o sentido “cuidador” é fortalecido. Busca ainda estimular a promoção da saúde, prevenção e o controle das doenças bucais, a partir de um modelo de gestão articulado com as demais áreas governamentais e a sociedade civil.

Definição



PREFEITURA MUNICIPAL DE SAPOPEMA

Pioneiro do Urânio no Brasil Sul

CGC – 76.167.733/0001-87

Avenida Manoel Ribas, s/n - Fone/Fax: (043) 3548 1383

Sapopema - Estado do Paraná

SECRETARIA MUNICIPAL DE SAUDE

FONE/FAX: (043) 3548 1377/3548 1832

A Rede de Atenção à Saúde Bucal é um conjunto de ações que envolve o controle das doenças bucais, através da promoção da saúde, prevenção em saúde, limitação dos danos causados pelas doenças e reabilitação integral do paciente.

Esse conjunto de ações é balizado pela Estratificação de Risco, que em relação à saúde bucal assume uma característica particular, envolvendo o atendimento de atenção primária, nas Unidades de Atenção Primária, o atendimento secundário, nos Centros de Especialidades Odontológicas, e o atendimento terciário, em Unidades Hospitalares.

Objetivo

A estratificação de risco deve ser feita pelo cirurgião-dentista, sempre na primeira consulta individual agendada. O objetivo da estratificação de risco é o de permitir a priorização do atendimento aos que tem maior risco e atividade de doença e definir o planejamento terapêutico de cada usuário. Na estratificação de risco, o profissional deve levar em consideração os fatores determinantes de risco, não só biológicos e odontológicos, mas também os comportamentais, culturais e socioeconômicos. A determinação do risco individual deve ser anotada no prontuário do usuário, servindo de base para o plano de tratamento e o posterior monitoramento da saúde bucal.

Atuação

O que se deseja, realmente, é o fim do isolamento que caracterizou a prática da Odontologia nos últimos anos. A visão holística no sentido “cuidador” da atenção em saúde, com a produção social da saúde e a ênfase na qualidade de vida dos cidadãos, contrasta com o sentido “tarefeiro” da assistência à saúde, baseado na



PREFEITURA MUNICIPAL DE SAPOPEMA

Pioneiro do Urânio no Brasil Sul

CGC – 76.167.733/0001-87

Avenida Manoel Ribas, s/n - Fone/Fax: (043) 3548 1383

Sapopema - Estado do Paraná

SECRETARIA MUNICIPAL DE SAUDE

FONE/FAX: (043) 3548 1377/3548 1832

produção numérica de artefatos ou no cumprimento de procedimentos tecnificados, perpetuando o ciclo restaurador repetitivo, sem se preocupar com a saúde global do paciente. A criação de uma agenda única, com a integração da saúde bucal na atenção médica, a utilização de prontuário único e o agendamento familiar, realizado pelos Agentes Comunitários de Saúde para organizar a demanda, são pontos importantes para a integração da saúde bucal com as demais áreas da saúde, nas Unidades de Atenção Primária à Saúde e na Estratégia de Saúde da Família e tem feito parte da realidade do município de Sapopema.

Gestão do cuidado na Saúde Bucal

Elencam-se a seguir as atividades pertinentes à gestão do cuidado na Saúde Bucal: Realizar a coordenação do cuidado em saúde bucal; Promover a vigilância em Saúde bucal, com identificação do risco coletivo e individual; Realizar o planejamento, execução e monitoramento das ações de saúde bucal de maneira integrada com os outros setores da saúde e da sociedade; Articular a integração do serviço com a comunidade; Promover o trabalho em equipe e a educação permanente intra e interpontos de atenção; Definir os critérios de priorização e fluxo de encaminhamento para a organização da demanda espontânea e programada; Monitorar o programa de escovação supervisionada; Estabelecer vínculo com a comunidade, realizando atenção extra clínica;

Organização

A Atenção Primária à Saúde é responsável pelas ações de promoção à saúde, prevenção e controle das doenças bucais e reabilitação do paciente, encaminhando à atenção especializada os casos de maior complexidade. A



PREFEITURA MUNICIPAL DE SAPOPEMA

Pioneiro do Urânio no Brasil Sul

CGC – 76.167.733/0001-87

Avenida Manoel Ribas, s/n - Fone/Fax: (043) 3548 1383

Sapopema - Estado do Paraná

SECRETARIA MUNICIPAL DE SAUDE

FONE/FAX: (043) 3548 1377/3548 1832

estratificação do risco do paciente deverá ser realizada pela equipe de saúde bucal na primeira consulta, registrada em seu prontuário, e utilizada como fator de influência no plano de tratamento.

Iniciou-se o processo de Estratificação em Março de 2017 com as mulheres referenciadas pela Rede Mãe Paranaense no município. Pretende-se em 2018 iniciar a Estratificação de Risco em Saúde Bucal em outras Redes como, por exemplo, na Rede de Saúde Mental.

O trabalho com os escolares acontece semestralmente como componente do Programa Saúde na Escola. As Equipes da Estratégia Saúde da Família atendem as escolas de seus territórios organizando os prioritários após triagem para atendimento nas UBS.

Com relação à Rede do Idoso, acontecem visitas semestrais em domicílio para os idosos frágeis pela equipe de saúde bucal.

Fluxo de acesso

Como condições crônicas, a doença cárie e a doença periodontal podem ser controladas na Atenção Primária à Saúde, com ações de promoção de saúde, prevenção, diagnóstico precoce, limitação dos agravos. O diagnóstico precoce do câncer bucal, as alterações oclusais, a fase clínica da prótese e a situação de urgência odontológica também compõe o rol de competências da Atenção Primária à Saúde. Assim, as Unidades de Atenção Primária respondem por 80% da atenção em saúde bucal.

O município conta com 03 Equipes de Saúde Bucal Modalidade 1 e uma Equipe não referenciada à Saúde da Família. Além do prédio da Secretaria Municipal com atendimento das 07hs: 00min às 21hs:00min, com exceção das quintas-feiras que o atendimento se estende até as 22hs:00min, para serviço de



PREFEITURA MUNICIPAL DE SAPOPEMA

Pioneiro do Urânio no Brasil Sul

CGC – 76.167.733/0001-87

Avenida Manoel Ribas, s/n - Fone/Fax: (043) 3548 1383

Sapopema - Estado do Paraná

SECRETARIA MUNICIPAL DE SAUDE

FONE/FAX: (043) 3548 1377/3548 1832

odontologia na zona rural, as equipes se deslocam semanalmente ao território para atendimento à demanda. Todos os dentistas atendem utilizando o prontuário eletrônico qualificando assim, a informação em saúde.

Sendo assim a porta de entrada ao serviço de odontologia é em plenitude à Atenção Básica seja por procura do paciente ou por encaminhamento dos demais profissionais da Estratégia Saúde da Família.

Estruturação

Existem 04 (quatro) consultórios odontológicos no município. Existem duas (02) cadeiras odontológicas aguardando término das obras das unidades rurais para serem instaladas. O serviço de esterilização é centralizado na Zona Urbana.

Rede Saúde do Idoso

Introdução

O envelhecimento pode ser definido como um processo dinâmico e progressivo no qual há modificações morfológicas, funcionais, bioquímicas e psicológicas que determinam a perda da capacidade de adaptação do indivíduo ao meio ambiente, ocasionando maior vulnerabilidade e ocorrência mais frequente de doenças, que terminam por levá-lo à morte. São considerados idosos indivíduos com idades a partir de 60 anos nos países em desenvolvimento e de 65 anos em países desenvolvidos. O limite de 60 anos foi adotado no Brasil e é o considerado no Estatuto do Idoso e nas políticas brasileiras relacionadas ao envelhecimento.

Definição



PREFEITURA MUNICIPAL DE SAPOPEMA

Pioneiro do Urânio no Brasil Sul

CGC – 76.167.733/0001-87

Avenida Manoel Ribas, s/n - Fone/Fax: (043) 3548 1383

Sapopema - Estado do Paraná

SECRETARIA MUNICIPAL DE SAUDE

FONE/FAX: (043) 3548 1377/3548 1832

A saúde do idoso resulta da interação multidimensional entre saúde física, saúde mental (aspectos cognitivos e emocionais), autonomia, integração social, suporte familiar e independência econômica.

Objetivo

Ordenar a Rede de cuidados, garantindo a qualidade no atendimento integralidade e acessibilidade.

Atuação

A Atenção Primária é a coordenadora e ordenadora do cuidado em todos os ciclos de vida. No idoso, ela assume um papel extremamente relevante na estratificação de risco e, conseqüentemente, no reconhecimento daquele que necessita de atenção diferenciada.

Iniciou-se a estratificação de idosos no município de Sapopema no ano de 2015. Abaixo a tabela com tipos de risco Equipe de Estratégia Saúde da Família de residência:

Tabela 30: Relação de idosos estratificados por microarea

MICROAREA	FRÁGIL	EM RISCO	ROBUSTO	TOTAL
01	00	10	33	43
02	07	12	35	54
03	03	04	22	29
04	09	06	28	43
05	08	09	21	38



PREFEITURA MUNICIPAL DE SAPOPEMA

Pioneiro do Urânio no Brasil Sul

CGC – 76.167.733/0001-87

Avenida Manoel Ribas, s/n - Fone/Fax: (043) 3548 1383

Sapopema - Estado do Paraná

SECRETARIA MUNICIPAL DE SAUDE

FONE/FAX: (043) 3548 1377/3548 1832

06	03	10	44	57
URBANO	30	51	183	264
07	02	05	18	25
08	05	01	21	27
09	02	06	31	39
10	04	05	37	46
11	03	05	19	27
LAMبارI	16	22	126	164
12	10	09	28	47
13	01	01	47	49
14	07	04	16	27
15	01	08	34	43
16	11	08	21	40
VIDA NOVA	30	30	146	206
TOTAL	76	103	455	634

Gestão

No município de Sapopema existe uma enfermeira responsável pela coordenação da Rede do Idoso. Os agentes de saúde fazem o cadastramento dos idosos para que sejam estratificados e realizado o plano de cuidados a ser seguido por cada equipe de ESF.



PREFEITURA MUNICIPAL DE SAPOPEMA

Pioneiro do Urânio no Brasil Sul

CGC – 76.167.733/0001-87

Avenida Manoel Ribas, s/n - Fone/Fax: (043) 3548 1383

Sapopema - Estado do Paraná

SECRETARIA MUNICIPAL DE SAUDE

FONE/FAX: (043) 3548 1377/3548 1832

Organização

A proposta utilizada é a de que o VES-13 instrumento de estratificação de idosos aplicado pelos agentes comunitários de saúde e/ou técnicos de enfermagem previamente treinados e supervisionados pelo enfermeiro da unidade de é o norteador para as ações de saúde do município conforme o apreendido na oficina APSUS sobre a temática.

Na presença de sinais de alerta para fragilidade, o idoso é submetido a uma avaliação multidimensional mais detalhada na Atenção Primária à Saúde, pelo médico e equipe, utilizando instrumentos mais específicos para os domínios funcionais. Caso ainda persistam dúvidas diagnósticas, o idoso deverá ser encaminhado para atenção secundária. Alguns casos poderão necessitar de avaliação específica da equipe interdisciplinar geriátrico-gerontológica.

Fluxo acesso

Preferencialmente à APS. Os cadastros acontecem em visitas domiciliares pelos Agentes Comunitários de Saúde e a estratificação é realizada pela enfermeira responsável, sendo atualizados semestralmente pela Enfermeira responsável pela Rede. As intervenções propostas podem ser classificadas em ações preventivas/promocionais, curativas/paliativas ou reabilitadoras

Outros

O atendimento realizado no Lar Santana (Instituição de Longa Permanência para Idosos) acontece semanalmente pela ESF Urbana, os casos para atendimento são selecionados pela administração da instituição. Iniciou-se também



PREFEITURA MUNICIPAL DE SAPOPEMA

Pioneiro do Urânio no Brasil Sul

CGC – 76.167.733/0001-87

Avenida Manoel Ribas, s/n - Fone/Fax: (043) 3548 1383

Sapopema - Estado do Paraná

SECRETARIA MUNICIPAL DE SAUDE

FONE/FAX: (043) 3548 1377/3548 1832

um Grupo de Recreação com os idosos que não possuem agravantes que impeçam a participação nas atividades.

Acontece no município, às terças-feiras, o Grupo Melhor Idade através da Secretaria de Assistência Social, com os idosos robustos, onde a Secretaria de Saúde faz participação com ações preventivas, participam de atividades lúdicas, entre outros. Também é oferecida ao público dos idosos robustos que possuem condições crônicas, a oportunidade de participar do Grupo Hiperdia.

Redes em processo de Implementação

Rede da Pessoa com Deficiência

A Rede tem como objetivo ampliar e articular os pontos de atenção à saúde para pessoas com deficiência física, auditiva, intelectual, visual, ostomia ou múltiplas deficiências, sendo elas temporárias ou permanentes; progressivas ou estáveis, intermitentes ou contínuas. Visa também à promoção, prevenção, tratamento, reabilitação e vigilância em saúde, considerando a importância das ações intersetoriais para o seu pleno desenvolvimento. A Rede traz em seu escopo a APS como porta de entrada e ordenadora do cuidado; dessa maneira, a SESA vem estimulando e incentivando os municípios no desenvolvimento de ações voltadas às pessoas com deficiência nesse nível de atenção.

Rede Hipertensão e Diabetes

Pretende-se ainda em 2017 dar início aos atendimentos específicos da Rede de Hipertensão e Diabetes



PREFEITURA MUNICIPAL DE SAPOPEMA

Pioneiro do Urânio no Brasil Sul

CGC – 76.167.733/0001-87

Avenida Manoel Ribas, s/n - Fone/Fax: (043) 3548 1383

Sapopema - Estado do Paraná

SECRETARIA MUNICIPAL DE SAUDE

FONE/FAX: (043) 3548 1377/3548 1832

EIXO 2: Gestão do SUS

Introdução

A Secretaria de Saúde tem buscado a implantação gradativa da Educação Permanente em Saúde (EPS), principalmente por meio dos profissionais dos NASF, adotando-a em algumas oportunidades, tais como: reuniões sobre processos de trabalho e de planejamento local; discussões de casos conduzidas pelos profissionais dos NASF nas UBS sobre saúde mental, violências e acidentes; capacitações através da Escola de Saúde Pública do Paraná, Fiocruz e Sesa - PR; na reflexão e implementação nos processos de trabalho das equipes e na prática da educação permanente.

De acordo com a Organização Mundial da Saúde (OMS) há um consenso que o processo de educação permanente dos trabalhadores dos serviços de saúde é uma ação de trabalho-aprendizagem, contínua, que ocorre em um espaço do trabalho em saúde, a partir de uma situação problema existente para superação e transformação em uma situação diferente ou desejada.

A transformação das práticas surge a partir do aprendizado, ao possibilitar respostas aos questionamentos e a construção de novos saberes baseados na vivência e experiência pessoal-profissional de cada ator, independente do seguimento em que este esteja inserido (BRASIL, 2009).

Quanto à gestão do trabalho, a Secretaria de Saúde, de 2012 a 2016 ampliou o quadro funcional em 54,76%, aproximadamente, para suprir os serviços existentes e os serviços novos implantados (01 UBS no Bairro Assentamento São Luiz II, Reforma e adequação do Hospital Municipal Santana, Construção de duas novas unidades para os Bairros Lambari e Vida Nova.



PREFEITURA MUNICIPAL DE SAPOPEMA

Pioneiro do Urânio no Brasil Sul

CGC – 76.167.733/0001-87

Avenida Manoel Ribas, s/n - Fone/Fax: (043) 3548 1383

Sapopema - Estado do Paraná

SECRETARIA MUNICIPAL DE SAUDE

FONE/FAX: (043) 3548 1377/3548 1832

Ainda existe carência em algumas áreas devido desistência de alguns profissionais aprovados no último concurso, especialmente de profissionais de enfermagem. Há previsão de realização de concurso público para 2017. A falta de médicos na rede corrobora com o quadro nacional dessa forma na tentativa de solução para esse problema, a Secretaria de Saúde fez adesão ao Programa Mais Médicos do Ministério da Saúde.

O Plano de Cargos, Carreiras e Salários não foi implantado.

Definição

A gestão do SUS implica em administrar o setor de saúde, na esfera pública. Avaliar as necessidades das instituições, gerenciar processos e programas, criar e aplicar políticas, garantir o conforto e a segurança dos usuários e gerenciar as equipes.

Objetivo

O objetivo está em fortalecer a área de Administração Pública, para isso privilegia à reflexão teórica e genérica sobre a gestão municipal, contribuindo para que o gestor público desenvolva visão estratégica do setor, a partir do estudo sistemático e aprofundado da realidade local

Atuação

Compete ao gestor do SUS analisar a atenção à saúde e instrumentalizar habilidades gerenciar e conhecimentos sobre este, reconhecendo-se como agente deste processo, desenvolvendo competências relativas às Políticas de Saúde, educação em saúde, gestão de custos e de insumos, planejamento em saúde, tomada de decisão, gestão de pessoas, liderança e empreendedorismo.



PREFEITURA MUNICIPAL DE SAPOPEMA

Pioneiro do Urânio no Brasil Sul

CGC – 76.167.733/0001-87

Avenida Manoel Ribas, s/n - Fone/Fax: (043) 3548 1383

Sapopema - Estado do Paraná

SECRETARIA MUNICIPAL DE SAUDE

FONE/FAX: (043) 3548 1377/3548 1832

Planejamento de Gestão

Com a adesão ao Programa de Melhoria do Acesso e Qualidade na Atenção Básica, as equipes têm a obrigação de cumprir com as metas pactuadas sendo necessário para isso, a realização do planejamento. Com a realização das Oficinas do Programa de Qualificação da Atenção Primária à Saúde (APSUS) notou-se um maior interesse dos profissionais. Mas mesmo com esses avanços verifica-se a problemática da centralização do planejamento.

A implantação do ESUS modalidade PEC em Maio de 2013 trouxe mais uma ferramenta para planejamento em saúde uma vez que proporciona um apanhado geral das áreas atendidas pela Estratégia Saúde da Família.

Em 2016 a plataforma E-gestor trouxe a comodidade de acompanhar a abertura de diversos sistemas simultaneamente.

A gestão do SUS no âmbito municipal visa analisar a atenção à saúde e se instrumentalizar para expandir suas habilidades gerenciais e conhecimentos sobre o setor saúde.

Organização dos serviços de Saúde

A organização dos serviços de saúde compreende um conjunto de "ações" desenvolvidas com o objetivo de permitir a estruturação física e o desenvolvimento dos trabalhadores, através de uma alocação adequada dos recursos necessários para a prestação da assistência à saúde da comunidade. Ao identificar a estrutura da organização como um conjunto de mecanismos de divisão e de coordenação do trabalho para coordenar os serviços é também necessária a



PREFEITURA MUNICIPAL DE SAPOPEMA

Pioneiro do Urânio no Brasil Sul

CGC – 76.167.733/0001-87

Avenida Manoel Ribas, s/n - Fone/Fax: (043) 3548 1383

Sapopema - Estado do Paraná

SECRETARIA MUNICIPAL DE SAUDE

FONE/FAX: (043) 3548 1377/3548 1832

existência de um sistema de informações que ofereça dados sistematizados e confiáveis para sustentar as decisões como já foi supracitado.

Fluxo acesso

Nessa gestão (2012-2017) após avaliação de resolutividade, a Secretaria de Saúde Municipal passou a ficar lotada próxima aos serviços de Atenção Primária oque facilitou o acesso da população e trabalhadores de Saúde.

Financiamento (Recursos)

O município vem cumprindo com o percentual mínimo de investimento em saúde exigido pela Lei 141/2012, que é de 15%. Observe o gráfico abaixo:

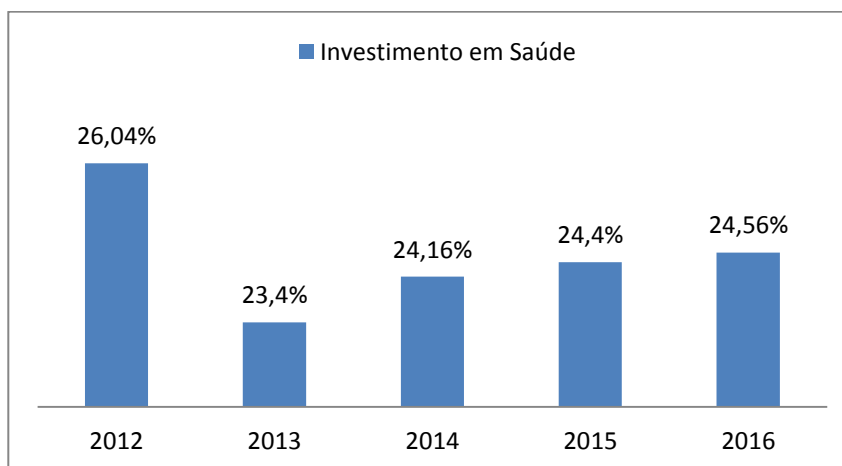


Gráfico 3: Proporção da receita própria aplicada em Saúde de 2012 a 2016 conforme previsto na regulamentação da Lei 141/2012. Fonte: Gerencia Financeira/Saúde

Em 2012 aplicou 26,04% de sua receita em saúde, aumentando o percentual de investimento dos últimos quatro anos. Neste sentido, a Secretaria Municipal de Saúde aplicou maior parte dos recursos próprios na atenção primária.



PREFEITURA MUNICIPAL DE SAPOPEMA
Pioneiro do Urânio no Brasil Sul
 CGC – 76.167.733/0001-87
 Avenida Manoel Ribas, s/n - Fone/Fax: (043) 3548 1383
 Sapopema - Estado do Paraná
SECRETARIA MUNICIPAL DE SAUDE
 FONE/FAX: (043) 3548 1377/3548 1832

O Fundo Municipal de Saúde foi instituído pela Lei 664/2008. A operacionalização do Fundo Municipal de Saúde se dá através de conta própria, movimentada pela Secretaria Municipal de Saúde.

VIGILANCIA EM SAUDE													
	Jan	Fev	Mar	Abr	Mai	Jun	Jul	Ago	Set	Out	Nov	Dez	Total Líquido
PISO FIXO DE VIGILANCIA EM SAUDE (PFVS) PARCELA	1.596,36	0,00	798,18	1.596,36	798,18	0,00	798,18	798,18	1.596,36	0,00	798,18	2.394,54	11.174,52
INCENTIVOS PONTUAIS PARA AÇÕES DE SERVIÇOS DE VIGILÂNCIA EM SAÚDE IPVS	5.000,00	0,00	0,00	0,00	0,00	0,00	0,00	0,00	0,00	0,00	0,00	0,00	5.000,00
INC. ADIC. ASSISTÊNCIA FINANCEIRA COMPLEMENTAR - ACE - 95 POR CENTO	1.926,60	0,00	0,00	0,00	0,00	0,00	0,00	0,00	0,00	0,00	0,00	1.926,60	3.853,20
ASSISTÊNCIA FINANCEIRA COMPLEMENTAR - ACE - 95 POR CENTO	3.853,20	0,00	1.926,60	3.853,20	1.926,60	0,00	3.853,20	0,00	3.853,20	0,00	1.926,60	5.779,80	26.972,40
PROGRAMA DE QUALIFICAÇÃO DAS AÇÕES DE VIGILANCIA EM SAUDE (PVVS)	0,00	0,00	0,00	0,00	0,00	0,00	0,00	0,00	2.681,90	0,00	0,00	0,00	2.681,90
FORTALEC. DE POL. AFETAS À ATUAÇÃO DA ESTRATÉGIA DE ACE - 5 POR CENTO	202,80	0,00	101,40	202,80	101,40	0,00	202,80	0,00	202,80	0,00	101,40	304,20	1.419,60
INC. ADIC. FORT. POL. AFETAS À ATUAÇÃO DA ESTRAT. DE ACE - 5 POR CENTO	101,40	0,00	0,00	0,00	0,00	0,00	0,00	0,00	0,00	0,00	0,00	101,40	202,80
Subtotal Líquido Componente	12.680,36	0,00	2.826,18	5.652,36	2.826,18	0,00	4.854,18	798,18	8.334,26	0,00	2.826,18	10.506,54	51.304,42

PISO FIXO DE VIGILÂNCIA SANITÁRIA - PFVISA													
	Jan	Fev	Mar	Abr	Mai	Jun	Jul	Ago	Set	Out	Nov	Dez	Total Líquido
PISO FIXO DE VIGILÂNCIA SANITÁRIA PARTE - FNS (PARCELA)	0,00	0,00	0,00	3.171,40	0,00	0,00	0,00	0,00	0,00	0,00	0,00	3.171,40	6.342,80
PISO FIXO DE VIGILÂNCIA SANITÁRIA - PARTE ANVISA (PARCELA)	0,00	0,00	207,15	0,00	414,30	207,15	0,00	0,00	0,00	0,00	0,00	621,45	1.450,05
Subtotal Líquido Componente	0,00	0,00	207,15	3.171,40	414,30	207,15	0,00	0,00	0,00	0,00	0,00	3.792,85	7.792,85

	Jan	Fev	Mar	Abr	Mai	Jun	Jul	Ago	Set	Out	Nov	Dez	Total Líquido
Subtotal Líquido Bloco	12.680,36	0,00	3.033,33	8.823,76	3.240,48	207,15	4.854,18	798,18	8.334,26	0,00	2.826,18	14.299,39	59.097,27

Figura 12: Extrato Fundo Nacional de Saúde - Parte 1 / Fonte: FNS



PREFEITURA MUNICIPAL DE SAPOPEMA
Pioneiro do Urânio no Brasil Sul
 CGC – 76.167.733/0001-87
 Avenida Manoel Ribas, s/n - Fone/Fax: (043) 3548 1383
 Sapopema - Estado do Paraná
SECRETARIA MUNICIPAL DE SAUDE
 FONE/FAX: (043) 3548 1377/3548 1832

PISO DA ATENÇÃO BÁSICA VARIÁVEL													
	Jan	Fev	Mar	Abr	Mai	Jun	Jul	Ago	Set	Out	Nov	Dez	Total Líquido
FORTELEC. DE POL. AFETAS À ATUAÇÃO DA ESTRATÉGIA DE ACS - 5 POR CENTO	760,50	557,70	557,70	1.368,90	0,00	1.622,40	811,20	811,20	811,20	811,20	811,20	811,20	9.734,40
SAÚDE BUCAL - SB	3.345,00	3.345,00	6.690,00	3.345,00	3.345,00	3.345,00	3.345,00	3.345,00	3.345,00	3.345,00	3.345,00	3.345,00	43.485,00
PROGRAMA DE MELHORIA DO ACESSO E DA QUALIDADE - PMAQ (RAB-PMAQ-SM)	0,00	0,00	10.700,00	4.500,00	4.500,00	6.200,00	12.400,00	0,00	13.400,00	6.700,00	6.700,00	13.400,00	78.500,00
SAÚDE DA FAMÍLIA - SF	25.390,00	14.695,00	29.390,00	25.390,00	25.390,00	25.390,00	25.390,00	25.390,00	25.390,00	25.390,00	25.390,00	25.390,00	297.985,00
INC ADIC FORT POL AFETAS À ATUAÇÃO DA ESTRAT DE ACS - 5 POR CENTO	0,00	0,00	0,00	0,00	0,00	0,00	0,00	0,00	0,00	0,00	0,00	811,20	811,20
NÚCLEOS DE APOIO À SAÚDE DA FAMÍLIA - NASF	12.000,00	12.000,00	24.000,00	12.000,00	12.000,00	12.000,00	12.000,00	12.000,00	12.000,00	12.000,00	12.000,00	12.000,00	156.000,00
INC ADIC ASSISTÊNCIA FINANCEIRA COMPLEMENTAR - ACS - 95 POR CENTO	0,00	0,00	0,00	0,00	0,00	0,00	0,00	0,00	0,00	0,00	0,00	15.412,80	15.412,80
ASSISTÊNCIA FINANCEIRA COMPLEMENTAR - ACS - 95 POR CENTO	14.449,50	10.596,30	21.192,60	15.412,80	0,00	30.825,60	15.412,80	15.412,80	15.412,80	15.412,80	15.412,80	15.412,80	184.953,60
Subtotal Líquido Componente	55.945,00	41.194,00	92.530,30	62.016,70	45.235,00	79.383,00	69.359,00	56.959,00	70.359,00	63.659,00	63.659,00	86.583,00	786.882,00
PISO DA ATENÇÃO BÁSICA FIXO - PAB FIXO													
	Jan	Fev	Mar	Abr	Mai	Jun	Jul	Ago	Set	Out	Nov	Dez	Total Líquido
INCREMENTO TEMPORÁRIO DO PISO DE ATENÇÃO BÁSICA - PARCELA ÚNICA	0,00	0,00	0,00	0,00	0,00	0,00	0,00	0,00	0,00	0,00	0,00	650.000,00	650.000,00
PAB FIXO	15.670,67	15.670,67	15.670,67	15.670,67	15.670,67	15.670,67	15.670,67	15.670,67	15.670,67	15.670,67	15.670,67	15.670,67	188.048,04
Subtotal Líquido Componente	15.670,67	15.670,67	15.670,67	15.670,67	15.670,67	15.670,67	15.670,67	15.670,67	15.670,67	15.670,67	15.670,67	665.670,67	838.048,04
Subtotal Líquido Bloco	71.615,67	56.864,67	108.200,97	77.687,37	60.905,67	95.053,67	85.029,67	72.629,67	86.029,67	79.329,67	79.329,67	752.253,67	1.624.930,04



PREFEITURA MUNICIPAL DE SAPOPEMA
Pioneiro do Urânio no Brasil Sul
 CGC – 76.167.733/0001-87
 Avenida Manoel Ribas, s/n - Fone/Fax: (043) 3548 1383
 Sapopema - Estado do Paraná
SECRETARIA MUNICIPAL DE SAUDE
 FONE/FAX: (043) 3548 1377/3548 1832

BÁSICO DA ASSISTÊNCIA FARMACÉUTICA													
	Jan	Fev	Mar	Abr	Mai	Jun	Jul	Ago	Set	Out	Nov	Dez	Total Líquido
PROGRAMA DE ASSISTÊNCIA FARMACEUTICA BÁSICA (PARCELAS)	5.780,00	0,00	2.890,00	2.890,00	2.890,00	5.780,00	2.890,00	2.890,00	2.890,00	0,00	2.890,00	5.780,00	37.570,00
Subtotal Líquido Componente	5.780,00	0,00	2.890,00	2.890,00	2.890,00	5.780,00	2.890,00	2.890,00	2.890,00	0,00	2.890,00	5.780,00	37.570,00
	Jan	Fev	Mar	Abr	Mai	Jun	Jul	Ago	Set	Out	Nov	Dez	Total Líquido
Subtotal Líquido Bloco	5.780,00	0,00	2.890,00	2.890,00	2.890,00	5.780,00	2.890,00	2.890,00	2.890,00	0,00	2.890,00	5.780,00	37.570,00

Figura 13: Extrato Fundo Nacional de Saúde - Parte 2 / Fonte: FNS

	Jan	Fev	Mar	Abr	Mai	Jun	Jul	Ago	Set	Out	Nov	Dez	Total Líquido
VIGILÂNCIA EM SAÚDE	12.680,36	0,00	3.033,33	8.823,76	3.240,48	207,15	4.854,18	798,18	8.334,26	0,00	2.826,18	14.299,39	59.097,27
ATENÇÃO BÁSICA	71.615,67	56.864,67	108.200,97	77.687,37	60.905,67	95.053,67	85.029,67	72.629,67	86.029,67	79.329,67	79.329,67	752.253,67	1.624.930,04
ASSISTÊNCIA FARMACÉUTICA	5.780,00	0,00	2.890,00	2.890,00	2.890,00	5.780,00	2.890,00	2.890,00	2.890,00	0,00	2.890,00	5.780,00	37.570,00
Total Geral Líquido	90.076,03	56.864,67	114.124,30	89.401,13	67.036,15	101.040,82	92.773,85	76.317,85	97.253,93	79.329,67	85.045,85	772.333,06	1.721.597,31

Figura 14: Extrato Fundo Nacional de Saúde – Parte 3 / Fonte: FNS

Repasses do Fundo Estadual de Saúde para o Fundo Municipal de Saúde de SAPOPEMA - 2016													
Ação	Janeiro	Fevereiro	Março	Abril	Mai	Junho	Julho	Agosto	Setembro	Outubro	Novembro	Dezembro	Total
Incentivo Financeiro de Custeio da Rede de Saúde Mental - Núcleos de Apoio à Saúde da Família - NASF	0,00	0,00	0,00	0,00	10.000,00	4.300,00	2.000,00	2.000,00	2.000,00	2.000,00	2.000,00	0,00	24.000,00
Incentivo de Custeio ao programa APSUS	0,00	24.300,00	0,00	12.150,00	72.900,00	12.150,00	12.150,00	12.150,00	12.150,00	0,00	12.150,00	0,00	170.100,00
HOSPSUS FASE 3	78.400,00	0,00	0,00	0,00	19.600,00	19.600,00	19.600,00	78.400,00	19.600,00	68.800,00	19.600,00	0,00	333.600,00
Programa Estadual de Qualificação dos Conselhos Municipais de Saúde-Custeio	0,00	6.265,00	0,00	0,00	0,00	0,00	0,00	0,00	0,00	0,00	0,00	0,00	6.265,00
Programa de Incentivo à Organização da Assistência Farmacêutica CUSTEIO	0,00	0,00	0,00	0,00	0,00	6.000,00	0,00	0,00	0,00	0,00	0,00	0,00	6.000,00
PROGRAMA VIGIASUS - DENGUE CUSTEIO - RESOLUÇÃO 600/2015	0,00	12.047,65	0,00	0,00	0,00	0,00	0,00	0,00	0,00	0,00	0,00	0,00	12.047,65
Investimento para aquisição de equipamentos para Unidades de Atenção Primária	0,00	0,00	0,00	115.000,00	0,00	0,00	0,00	0,00	0,00	0,00	0,00	0,00	115.000,00
Programa de Incentivo à Organização da Assistência Farmacêutica INVESTIMENTO	0,00	0,00	0,00	0,00	0,00	24.300,00	0,00	0,00	0,00	0,00	0,00	0,00	24.000,00
Despesas de custeio essenciais ao atendimento emergencial da saúde pública - Município de Sapopema	0,00	0,00	0,00	0,00	350.000,00	0,00	0,00	0,00	0,00	0,00	0,00	0,00	350.000,00

Figura 15: Extrato Fundo Estadual de Saúde – Fonte: FES



PREFEITURA MUNICIPAL DE SAPOPEMA

Pioneiro do Urânio no Brasil Sul

CGC – 76.167.733/0001-87

Avenida Manoel Ribas, s/n - Fone/Fax: (043) 3548 1383

Sapopema - Estado do Paraná

SECRETARIA MUNICIPAL DE SAUDE

FONE/FAX: (043) 3548 1377/3548 1832

Estruturação

A partir do Decreto 35/2015 fica instituída a Secretaria de Saúde como responsabilidade do Sr. Reynaldo Meda Villas Boas. O município de Sapopema atua de acordo com Políticas, Programas e serviços de saúde em consonância com os princípios e diretrizes que estruturam o SUS. A organização de Redes de Atenção à Saúde é uma estratégia no enfrentamento à consolidação do SUS. Assim, proporciona efetiva garantia do direito à Atenção Integral, resolutiva e de qualidade à toda população.

Para enfrentar uma condição de saúde específica, as Redes se estruturam por meio de um Fluxo de Atendimento, o que resulta na continuidade da Atenção à Saúde (Atenção Primária, Atenção Secundária e Atenção Terciária) e na plenitude da Atenção em Saúde (ações de promoção à saúde, de prevenção das condições de saúde e de gestão das condições de saúde estabelecidas por meio de intervenções de cura, cuidado, reabilitação e palição).

Como sistemas de apoio, o acesso de exames e a Assistência Farmacêutica ocorrem nas Unidades Básicas de Saúde, como porta de entrada bem como nos Consórcios, Assistência Especializada e Unidade Hospitalar, conforme suas especificidades.



PREFEITURA MUNICIPAL DE SAPOPEMA

Pioneiro do Urânio no Brasil Sul

CGC – 76.167.733/0001-87

Avenida Manoel Ribas, s/n - Fone/Fax: (043) 3548 1383

Sapopema - Estado do Paraná

SECRETARIA MUNICIPAL DE SAUDE

FONE/FAX: (043) 3548 1377/3548 1832

EIXO 3: ASSISTÊNCIA FARMACÊUTICA

Introdução

A Assistência Farmacêutica (AF) propõe uma mudança no modelo de organização e na forma de gerenciamento, tendo por base uma nova lógica de atuação e que não se limita apenas na aquisição e distribuição de medicamentos, exigindo para a sua implementação a elaboração de planos específicos.

A Assistência Farmacêutica, como parte integrante do SUS, é de responsabilidade das três esferas de governo. Os recursos federais destinados às ações e aos serviços de saúde estão regulamentados pela Portaria Gabinete do Ministro (GM)/Ministério da Saúde (MS) nº 204/07, a qual organiza a forma de transferência de financiamento: Atenção Básica, Atenção de Média e Alta Complexidade Ambulatorial e Hospitalar, Vigilância em Saúde, Assistência Farmacêutica e Gestão do SUS.

Definição

Assistência Farmacêutica é o conjunto de ações voltadas à promoção, proteção e recuperação da saúde, tanto individual como coletivo, tendo o medicamento como insumo essencial e visando o acesso e ao seu uso racional.

Objetivo

Como objetivos da assistência farmacêutica pode-se elencar a tentativa de proporcionar Atenção Farmacêutica com qualidade, buscando educar para o uso correto dos medicamentos e na quantidade adequada, ou seja, tentar promover o uso racional de medicamentos e todas as prescrições são analisadas sob o ponto de vista legal e farmacológico para garantir tratamento medicamentoso a todos os



PREFEITURA MUNICIPAL DE SAPOPEMA

Pioneiro do Urânio no Brasil Sul

CGC – 76.167.733/0001-87

Avenida Manoel Ribas, s/n - Fone/Fax: (043) 3548 1383

Sapopema - Estado do Paraná

SECRETARIA MUNICIPAL DE SAUDE

FONE/FAX: (043) 3548 1377/3548 1832

usuários. Tentar sempre garantir que o armazenamento dos medicamentos esteja de acordo com as normas técnicas de boas praticas de estocagem.

Atuação

No ano de 2016 a Secretaria de Saúde buscou o aprimoramento da assistência farmacêutica, promovendo melhorias na conservação dos medicamentos da Farmácia Municipal com a compra de 2 ar condicionado e 2 camaras frias que possuem gerador e discador telefônico além de equipamentos e mobiliário novos dando primazia ao atendimento aos usuários com qualidade no atendimento medicamentoso à população.

Foi feito investimento na infra-estrutura e em serviços de saúde reestruturando a Farmácia com utilização do Recurso da Assistência Farmacêutica (IOAF) e outros – reformando e ampliando a farmácia.

Os medicamentos adquiridos pelo município são padronizados com base na relação nacional de medicamentos essenciais (RENAME), dos fornecidos pelo Consorcio Paraná Medicamentos e do perfil epidemiológico local e os programas prioritários. Visando atender as necessidades locais, e visando obter a melhor relação custo/benefício.

Gestão da Assistência Farmacêutica

É feita pelo farmacêutico responsável pela Atenção Básica visando qualificar a organização da assistência no âmbito do Sistema Único de Saúde e contribuir para garantia do acesso e uso racional de medicamentos.

Organização



PREFEITURA MUNICIPAL DE SAPOPEMA

Pioneiro do Urânio no Brasil Sul

CGC – 76.167.733/0001-87

Avenida Manoel Ribas, s/n - Fone/Fax: (043) 3548 1383

Sapopema - Estado do Paraná

SECRETARIA MUNICIPAL DE SAUDE

FONE/FAX: (043) 3548 1377/3548 1832

São estimadas quantitativamente as necessidades, com base na demanda dos serviços de saúde, e nas variações sazonais. Os medicamentos são adquiridos pelo município através de licitações públicas e através de convênio com Consorcio Paraná Medicamentos.

Os repasses do governo estadual são no valor de R\$ 2,58 hab/ano e os do governo federal e de R\$5,10 hab/ano, os repasses do governo municipal são de R\$2,36 hab/ano, valores de investimento da assistência farmacêutica conforme portaria 1.555 de julho de 2013 que dispõe sobre as normas de financiamento e de execução do Componente Básico da Assistência Farmacêutica no âmbito do Sistema Único de Saúde (SUS). As compras realizadas através do Consorcio Paraná Medicamentos é realizada pelo município seguindo uma programação trimestral e é feita ajustando a programação ao teto orçamentário-financeiro dos três níveis de gestão.

Na aquisição acompanha-se processos licitatórios em curso (Pregões tipo Registro de Preço) para verificar a possibilidade de incluir compras de medicamentos quando necessário e monitora-se o cumprimento do termo de adesão (depósito da contrapartida x repasse do elenco). No armazenamento e controle de estoque, dispõe-se de local apropriado e recém reformado dentro da unidade de dispensação.

Fluxo acesso

A Farmácia Básica localizada na Avenida Manoel Ribas s/n, a qual esta lotada no prédio da Secretaria Municipal de Saúde, dispõe de um farmacêutico para a execução e organização da AF e que atua como Responsável Técnico também pela Unidade de Dispensação e 1 (um) estagiário.



PREFEITURA MUNICIPAL DE SAPOPEMA

Pioneiro do Urânio no Brasil Sul

CGC – 76.167.733/0001-87

Avenida Manoel Ribas, s/n - Fone/Fax: (043) 3548 1383

Sapopema - Estado do Paraná

SECRETARIA MUNICIPAL DE SAUDE

FONE/FAX: (043) 3548 1377/3548 1832

O Controle de Usuários e de todos os medicamentos acontece através do Hórus Básico que foi implantado em Julho de 2017 e também pela plataforma componente especializado da assistência Componente Especializado da Assistência Farmacêutica (CEAF) . Pretende-se ainda para este ano a incorporação dessa plataforma ao E-sus para uma melhor

Outros

Características do Sistema Hórus

- A integração ao sistema do Cartão Nacional de Saúde;
- Integração ao Cadastro Nacional de Estabelecimentos de saúde;
- Livro eletrônico dos medicamentos sujeitos a controle especial (Portaria SVS/MS nº 344/98).

Todas as receitas de medicamentos de uso esporádico têm validade de 30 dias a partir da data de emissão e é retida pela Farmácia Básica uma via da receita ou cópia legível é devolvida ao paciente, receitas de uso contínuo deverão ser trocadas a cada 6 meses a partir da data da emissão da prescrição e toda receita e notificação de controle especial (Portaria SVS/MS nº 344/98) a 1ª via obrigatoriamente são todas retidas no momento da dispensação. A validade dos medicamentos estocados é monitorada de forma a evitar perdas por vencimento por meio do método PEPS (primeiro que expira é o primeiro que sai) e a dispensação da medicação é seguindo os preceitos das boas práticas de dispensação, e sempre mediante receita de profissional habilitado.

É exigido no momento da dispensação de todos os receituários obrigatoriamente o Cartão Nacional de Saúde e para os receituários de controle especial é necessário também a apresentação de documento pessoal (RG).



PREFEITURA MUNICIPAL DE SAPOPEMA

Pioneiro do Urânio no Brasil Sul

CGC – 76.167.733/0001-87

Avenida Manoel Ribas, s/n - Fone/Fax: (043) 3548 1383

Sapopema - Estado do Paraná

SECRETARIA MUNICIPAL DE SAUDE

FONE/FAX: (043) 3548 1377/3548 1832

O controle de qualidade dos medicamentos, armazenamento e prazo de validade e outros, são realizados pela Vigilância Sanitária Municipal, e Secretaria Municipal de Saúde. Os pacientes que necessitam de medicamentos do Componente Especializado da Assistência Farmacêutica ou outro programas do governo têm protocolos e diretrizes terapêuticas definidas e periodicamente revisadas, onde a dispensação desses medicamentos segue os protocolos clínicos e diretrizes terapêuticas estabelecidos pelo MS e é de responsabilidade das Secretaria Estadual de Saúde. Os pacientes são atendidos no próprio município de onde são encaminhados a 18ª Regional de Saúde toda documentação, exames e formulário específico preenchido para avaliação e liberação dos medicamentos.

Está prevista a implantação da receita eletrônica integrada ao ESUS para o segundo semestre de 2017. Também para 2017 é planejada a definição da Relação Municipal de Medicamentos Essenciais-REMUME, com base na Relação Nacional de Medicamentos Essenciais – RENAME.



PREFEITURA MUNICIPAL DE SAPOPEMA

Pioneiro do Urânio no Brasil Sul

CGC – 76.167.733/0001-87

Avenida Manoel Ribas, s/n - Fone/Fax: (043) 3548 1383

Sapopema - Estado do Paraná

SECRETARIA MUNICIPAL DE SAUDE

FONE/FAX: (043) 3548 1377/3548 1832

EIXO 4: MÉDIA E ALTA COMPLEXIDADE

Introdução

As ações e procedimentos considerados de média e alta complexidade ambulatorial e hospitalar se constituem para os gestores em um importante elenco de responsabilidades, serviços e procedimentos relevantes para a garantia da resolutividade e integralidade da assistência ao cidadão. Além disso, esse componente consome quantidade considerável dos recursos municipais alocados no Orçamento da Saúde

Definição

Conjunto de procedimentos que, no contexto do SUS, envolve alta tecnologia e alto custo, objetivando propiciar à população acesso a serviços qualificados, integrando-os aos demais níveis de atenção à saúde (atenção básica e de média complexidade).

Objetivo

Embora a atenção primária em saúde seja entendida como a base orientadora do sistema, sua porta de entrada preferencial e que deva ter visão integral da assistência à saúde para sua população adscrita, os procedimentos realizados diretamente em seus serviços não esgotam as necessidades dos usuários do SUS.

Os médicos da APS solicitam avaliação de especialista e exames complementares de acordo com a necessidade apresentada, encaminhando através de agendamento para as referencias conveniadas: Consórcio Intermunicipal de



PREFEITURA MUNICIPAL DE SAPOPEMA

Pioneiro do Urânio no Brasil Sul

CGC – 76.167.733/0001-87

Avenida Manoel Ribas, s/n - Fone/Fax: (043) 3548 1383

Sapopema - Estado do Paraná

SECRETARIA MUNICIPAL DE SAUDE

FONE/FAX: (043) 3548 1377/3548 1832

Saúde do Norte do Paraná (CISNOP) e Sistema Integrado de Imagem e Medicina (SIM).

Organização

A partir da Gestão 2012 à 2017 notou-se a necessidade de centralizar o setor de Agendamento próximo à Atenção Básica, facilitando o acesso à população. Existem dois profissionais exclusivos a esta atividade e que ficam lotados na Unidade de Atenção Primária à Saúde Família.

Fluxo acesso

No momento os tratamentos intermunicipais são realizados através de agendamentos prévios pela central de agendamentos do Consórcio Intermunicipal do Norte Paranaense (CISNOP) de acordo com a quantidade disponível para o município por especialidade. Desde novembro de 2016 o sistema é feito via sistema intranet.

A Assistência Hospitalar do Município conta com 06 Autorizações de Internamento Hospitalar.

Os atendimentos de Órtese e Prótese são solicitados através de APAC preenchidos pela Assistência Social e encaminhados para o CISNOP para liberação das órteses ou próteses.

Os procedimentos de nível terciário através de tratamento fora de domicílio (TFD), são encaminhados aos município de Londrina e Araçongas e as referências ao município de Curitiba e Campo Largo.

A equipe de saúde do município realiza a classificação de risco para atendimentos à saúde mental e posteriormente estes são encaminhados à Interface e CAPS 2 no município de Cornélio Procópio e CAPS-AD em Congonhinhas.



PREFEITURA MUNICIPAL DE SAPOPEMA

Pioneiro do Urânio no Brasil Sul

CGC – 76.167.733/0001-87

Avenida Manoel Ribas, s/n - Fone/Fax: (043) 3548 1383

Sapopema - Estado do Paraná

SECRETARIA MUNICIPAL DE SAUDE

FONE/FAX: (043) 3548 1377/3548 1832

No momento as especialidades: Ortopedia, Neurologia, Oftalmologia, Endocrinologista, Reumatologia, Pediatria possuem cotas insuficientes à procura.



PREFEITURA MUNICIPAL DE SAPOPEMA

Pioneiro do Urânio no Brasil Sul

CGC – 76.167.733/0001-87

Avenida Manoel Ribas, s/n - Fone/Fax: (043) 3548 1383

Sapopema - Estado do Paraná

SECRETARIA MUNICIPAL DE SAUDE

FONE/FAX: (043) 3548 1377/3548 1832

EIXO 5 : VIGILÂNCIA EM SAÚDE

Introdução

A vigilância em saúde está relacionada às práticas de atenção e promoção da saúde dos cidadãos e aos mecanismos adotados para prevenção de doenças.

Definição

A Vigilância em Saúde integra diversas áreas de conhecimento e aborda diferentes temas, tais como política e planejamento, territorialização, epidemiologia, processo saúde-doença, condições de vida e situação de saúde das populações, ambiente e saúde e processo de trabalho.

Objetivo

A Vigilância em Saúde tem como objetivo a análise permanente da situação de saúde da população, articulando-se num conjunto de ações que se destinam a controlar determinantes, riscos e danos à saúde de populações que vivem em determinados territórios, garantindo a integralidade da atenção, o que inclui tanto a abordagem individual como coletiva dos problemas de saúde.

A Vigilância em Saúde constitui-se de ações de promoção da saúde da população, vigilância, proteção, prevenção e controle das doenças e agravos à saúde.

Atuação

I - vigilância epidemiológica: vigilância e controle das doenças transmissíveis, não transmissíveis e agravos, como um conjunto de ações que



PREFEITURA MUNICIPAL DE SAPOPEMA

Pioneiro do Urânio no Brasil Sul

CGC – 76.167.733/0001-87

Avenida Manoel Ribas, s/n - Fone/Fax: (043) 3548 1383

Sapopema - Estado do Paraná

SECRETARIA MUNICIPAL DE SAUDE

FONE/FAX: (043) 3548 1377/3548 1832

proporcionam o conhecimento, detecção ou prevenção de qualquer mudança nos fatores determinantes e condicionantes da saúde individual e coletiva, com a finalidade de recomendar e adotar as medidas de prevenção e controle das doenças e agravos;

II - vigilância em saúde ambiental: conjunto de ações que propiciam o conhecimento e a detecção de mudanças nos fatores determinantes e condicionantes do meio ambiente que interferem na saúde humana, com a finalidade de identificar as medidas de prevenção e controle dos fatores de risco ambientais relacionados às doenças ou a outros agravos à saúde;

III - vigilância da saúde do trabalhador: visa à promoção da saúde e à redução da morbimortalidade da população trabalhadora, por meio da integração de ações que intervenham nos agravos e seus determinantes decorrentes dos modelos de desenvolvimento e processo produtivos;

IV - vigilância sanitária: conjunto de ações capazes de eliminar, diminuir ou prevenir riscos à saúde e de intervir nos problemas sanitários decorrentes do meio ambiente, da produção e circulação de bens, da prestação de serviços do interesse da saúde, abrangendo o controle de bens de consumo, que direta ou indiretamente se relacionem com a saúde, compreendidas todas as etapas e processos, da produção ao consumo, e o controle da prestação de serviços que se relacionam direta ou indiretamente com a saúde. Realizam também a fiscalização de serviços de interesse da saúde, como escolas, hospitais, clubes, academias, parques e centros comerciais, e ainda inspecionam os processos produtivos que podem pôr em riscos e causar danos ao trabalhador e ao meio ambiente.

Gestão



PREFEITURA MUNICIPAL DE SAPOPEMA

Pioneiro do Urânio no Brasil Sul

CGC – 76.167.733/0001-87

Avenida Manoel Ribas, s/n - Fone/Fax: (043) 3548 1383

Sapopema - Estado do Paraná

SECRETARIA MUNICIPAL DE SAUDE

FONE/FAX: (043) 3548 1377/3548 1832

De acordo com a política estabelecida pelo Estado do Paraná, a gestão e execução de Vigilância em Saúde no município assumiu ações do Elenco 1, devido seu Porte, de acordo com o Programa VIGIASUS.

A execução de atividades e ações complementares é realizada pelas equipes da SESA (18ª Regional de Saúde).

Organização

Cada nível (Vigilância Epidemiológica, Sanitária ou Ambiental), deve realizar o seu próprio planejamento, fortalecendo os objetivos e diretrizes do SUS, contemplando as necessidades e realidade de saúde local. Além disso, deve buscar o monitoramento e avaliação, bem como promover a participação social.

Os principais processos de trabalho estabelecidos na Gestão de Vigilância em Saúde são: sistemas de informação; análise de riscos e da situação de saúde; sistemas de inspeção de ambientes, processos e produtos; regulação de produtos e serviços; notificação, investigação e controle de agravos e eventos adversos; análises laboratoriais; educação e comunicação em saúde; coordenação das atividades de imunização; programação estratégica de controle de riscos e agravos; e promoção em saúde.

Fluxo acesso

As ações de Vigilância em Saúde são coordenadas com as demais ações e serviços desenvolvidos e ofertados no Sistema Único de Saúde (SUS) municipal para garantir o acesso e a integralidade da atenção à saúde da população.

Outros



PREFEITURA MUNICIPAL DE SAPOPEMA

Pioneiro do Urânio no Brasil Sul

CGC – 76.167.733/0001-87

Avenida Manoel Ribas, s/n - Fone/Fax: (043) 3548 1383

Sapopema - Estado do Paraná

SECRETARIA MUNICIPAL DE SAUDE

FONE/FAX: (043) 3548 1377/3548 1832

A integração entre a Vigilância em Saúde e a Atenção Primária à Saúde é condição obrigatória para construção da integralidade na atenção e para o alcance de resultados, com desenvolvimento de um processo de trabalho condizente com a realidade local.

Financiamento

O Município fez adesão ao Programa Estadual de Qualificação da Vigilância em Saúde – VigiaSUS do Estado do Paraná que foi instituído em 2013, que tem por objetivo fortalecer e qualificar as ações de vigilância em saúde, com repasse de incentivos financeiros. A transferência dos incentivos é realizada na modalidade Fundo a Fundo. São componentes estratégicos do VigiaSUS: repasse de incentivo financeiro estadual ao município para aplicação em capital (tais como veículos e equipamentos) e custeio (tais como manutenção das ações de Vigilância em Saúde); educação permanente.

Além do incentivo financeiro do VigiaSus, existe o Teto Financeiro da Vigilância em Saúde (TFVS) e o Teto Financeiro da Vigilância Sanitária (TFVISA).

Estruturação

Quanto à estrutura da vigilância em saúde, no município de Sapopema, as atividades de vigilância em saúde estão separadas, com as ações de vigilância epidemiológica contidas na UBS Bento José da Costa, a equipe da Visa contida na UAPSF (Unidade de Atenção Primária à Saúde da Família, e a equipe de Vigilância Ambiental em prédio próprio.

Com relação a recursos humanos, a Vigilância Epidemiológica possui apenas uma Enfermeira, sendo que este profissional não é exclusivo, a Vigilância



PREFEITURA MUNICIPAL DE SAPOPEMA

Pioneiro do Urânio no Brasil Sul

CGC – 76.167.733/0001-87

Avenida Manoel Ribas, s/n - Fone/Fax: (043) 3548 1383

Sapopema - Estado do Paraná

SECRETARIA MUNICIPAL DE SAUDE

FONE/FAX: (043) 3548 1377/3548 1832

Sanitária não possui profissional de nível superior com formação na área da saúde, contando apenas com dois técnicos, sendo os mesmos que atuam em Saúde do Trabalhador, na Vigilância ambiental se faz necessário contratação de mais 01(um) agente de endemias para otimizar as ações.

Quanto à adequação em termos de infra-estrutura, suprimento logístico, equipamentos, informática e insumos podem ser considerados adequados.

Para a VISA, o ponto com maior carência nos Municípios é a falta de investidura legal dos profissionais que atuam nessa área, o que pode provocar a nulidade dos processos administrativos sanitários



PREFEITURA MUNICIPAL DE SAPOPEMA

Pioneiro do Urânio no Brasil Sul

CGC – 76.167.733/0001-87

Avenida Manoel Ribas, s/n - Fone/Fax: (043) 3548 1383

Sapopema - Estado do Paraná

SECRETARIA MUNICIPAL DE SAUDE

FONE/FAX: (043) 3548 1377/3548 1832

EIXO 6: CONTROLE SOCIAL E OUVIDORIA

Introdução

A lei 8142/90, determina duas formas de participação da população na gestão do SUS: Conferências de Saúde e Conselhos de Saúde.

Definição

Os conselhos de saúde e as conferências de saúde se constituem, atualmente, nos principais espaços para o exercício da participação e do controle social na implantação e na implementação das políticas de saúde em todas as esferas de governo. Atuando como mecanismos essencialmente democráticos, através deles, a sociedade se organiza para a efetiva proteção da saúde como direito de todos e dever do Estado. A amplitude do campo de atuação dos conselhos de saúde, além de valiosa, é extensa. Como exemplo, a instituição dos conselhos de saúde atende à exigência legal estabelecida para o repasse de recursos financeiros, estaduais ou federais, ao setor Saúde. Sua atuação e variedade de competências fazem com que, hoje em dia, todos os municípios brasileiros disponham de um conselho de saúde.

Objetivo

O Conselho Municipal de Saúde de Sapopema tem por finalidade atuar na formulação e controle da execução da política municipal de saúde, inclusive nos aspectos econômicos e financeiros, nas estratégias e na promoção do processo de controle social em toda a sua amplitude, no âmbito dos setores público e privado.



PREFEITURA MUNICIPAL DE SAPOPEMA

Pioneiro do Urânio no Brasil Sul

CGC – 76.167.733/0001-87

Avenida Manoel Ribas, s/n - Fone/Fax: (043) 3548 1383

Sapopema - Estado do Paraná

SECRETARIA MUNICIPAL DE SAUDE

FONE/FAX: (043) 3548 1377/3548 1832

Atuação

O CMS é um órgão deliberativo, fiscalizador, responsável pelo acompanhamento, controle e avaliação das políticas de saúde do Município de Sapopema, tendo suas atividades reguladas por regimento interno.

Gestão

São atribuições da Diretoria Executiva do CMS: Planejar, organizar e coordenar o funcionamento do Conselho, em parceria com a Secretaria Municipal de Saúde, executando as decisões do CMS.

Organização

O CMS tem a seguinte organização:

- I. Plenárias;
- II. Diretoria Executiva;
- III. Comissões.

A plenária do CMS é o fórum de deliberação plena e conclusiva, configurado por reuniões ordinárias e extraordinárias, de acordo com requisitos de funcionamento estabelecidos no regimento.

O CMS conta com uma Diretoria Executiva composta de cinco membros, responsável pelo planejamento, organização e condução dos trabalhos do Conselho.

A Diretoria Executiva é formada pelos seguintes cargos:

- a) Presidente;
- b) Vice Presidente;
- c) 1º Secretário;
- d) 2º Secretário;
- e) Secretário Executivo.



PREFEITURA MUNICIPAL DE SAPOPEMA

Pioneiro do Urânio no Brasil Sul

CGC – 76.167.733/0001-87

Avenida Manoel Ribas, s/n - Fone/Fax: (043) 3548 1383

Sapopema - Estado do Paraná

SECRETARIA MUNICIPAL DE SAUDE

FONE/FAX: (043) 3548 1377/3548 1832

Comissão temática é entendida como grupo representativo de conselheiros titulares e/ou suplentes, de caráter não deliberativo, com objetivo de propiciar subsídios que auxiliam o CMS em seus debates e tomadas de decisão, além de contribuir para capacitação de conselheiros, sendo formadas quando o CMS julgar necessário.

Fluxo acesso

As reuniões do Conselho de Saúde Municipal acontecem mensalmente nas dependências da UBS Bento José da Costa. Quando necessárias são convocadas reuniões extraordinárias.

A Ouvidoria Municipal está lotada na Prefeitura Municipal e funciona das 08 às 17h30min de segunda à sexta. Conta com um profissional exclusivo, mas este está em licença maternidade desde Janeiro de 2017.

Outros

A última Conferência Municipal de Saúde de Sapopema aconteceu em treze de julho de 2015, com o tema: Saúde Pública de Qualidade para os Sapopemenses. Estiveram presentes membros do CMS, trabalhadores de saúde e a comunidade em geral. O evento contou com palestra feita pela representante dos usuários do Conselho Estadual de Saúde sobre a Importância do SUS e da Participação Social. Houve eleição para novos membros e para participação na Conferência Estadual de Saúde.

Estruturação

O CMS, definido conforme a Lei Municipal nº 325/1992, está composto por 24 (vinte e quatro) membros, 12(doze) titulares e 12(doze) suplentes, representantes



PREFEITURA MUNICIPAL DE SAPOPEMA

Pioneiro do Urânio no Brasil Sul

CGC – 76.167.733/0001-87

Avenida Manoel Ribas, s/n - Fone/Fax: (043) 3548 1383

Sapopema - Estado do Paraná

SECRETARIA MUNICIPAL DE SAUDE

FONE/FAX: (043) 3548 1377/3548 1832

de entidades, eleitos a cada 04 (quatro) anos, durante a Conferência Municipal de Saúde, garantindo a seguinte proporção:

I - 50% de entidades de usuários;

II - 25% de entidades dos trabalhadores de saúde;

III - 25% de entidades de governo, de prestadores de serviço privados conveniados, ou sem fins lucrativos.

As entidades eleitas, pela Conferência Municipal de Saúde, terão prazo de até 30 (trinta) dias corridos e improrrogáveis, a partir do término da Conferência Municipal, para indicar através de ofício, os nomes de seus representantes, os encaminhando à Secretaria Executiva do CMS.



PREFEITURA MUNICIPAL DE SAPOPEMA

Pioneiro do Urânio no Brasil Sul

CGC – 76.167.733/0001-87

Avenida Manoel Ribas, s/n - Fone/Fax: (043) 3548 1383

Sapopema - Estado do Paraná

SECRETARIA MUNICIPAL DE SAUDE

FONE/FAX: (043) 3548 1377/3548 1832

EIXO 7: URGÊNCIA E EMERGÊNCIA

Introdução

A atenção à urgência e emergência constitui-se em importante componente da assistência à saúde da população e deve ser estruturada para oferecer uma resposta rápida e qualificada. Portanto, todas as portas de entrada dos serviços de saúde do SUS devem acolher o cidadão acometido de um agravo súbito à saúde, oferecendo atenção qualificada e resolutiva dentro de um sistema regulado e hierarquizado.

Definição

Conjunto de ações e Serviços destinada ao atendimento de todas as Regiões de Saúde do Paraná, visando sua integração Macrorregional, voltada às necessidades de saúde da população em situação de Urgência e Emergência.

Objetivos

Seu objetivo é garantir que, em todas as regiões do Estado, a população tenha acesso a um dos pontos de atenção da Rede, fixo ou móvel, na menor distância e tempo possíveis, estabelecendo atenção integrada, com encaminhamento correto dos pacientes para a unidade adequada e que promova a assistência mais eficaz possível. As diretrizes gerais da Rede foram pactuadas em 2013, mediante a Deliberação nº 17 da CIB-PR

Atuação



PREFEITURA MUNICIPAL DE SAPOPEMA

Pioneiro do Urânio no Brasil Sul

CGC – 76.167.733/0001-87

Avenida Manoel Ribas, s/n - Fone/Fax: (043) 3548 1383

Sapopema - Estado do Paraná

SECRETARIA MUNICIPAL DE SAUDE

FONE/FAX: (043) 3548 1377/3548 1832

A rede de Urgência e Emergência conta com as referencias hospitalares, as quais são definidas pela grade de referencia do Serviço de Atendimento Móvel de Urgência (SAMU), com as referencias hospitalares fixas e com Encaminhamento Via Central de Leitos, diretamente pelo Hospital Municipal.

De acordo com os dados do BPA o procedimento mais realizado é o de transporte terrestre.

Gestão

As Secretarias Municipais de Saúde deverão coordenar Comitês Gestores Municipais da Rede de Atenção às Urgências, garantindo a adequada articulação entre os entes gestores e os executores das ações, e as Secretarias Estaduais de Saúde deverão constituir e coordenar os Comitês Gestores Estaduais e os Comitês Gestores Regionais do Sistema de Atenção às Urgências.

Organização

NÍVEIS DE ATENÇÃO E ABRANGÊNCIA COMPONENTES DA REDE PARANÁ URGÊNCIA		
ATENÇÃO PRIMÁRIA À SAÚDE	<ul style="list-style-type: none">• Domicílio• UBS / USF• Atenção domiciliar• SAMU / SIATE	<ul style="list-style-type: none">• Local / município• Área de abrangência da Unidade• Área de abrangência da Unidade Regional
ATENÇÃO SECUNDÁRIA À SAÚDE	<ul style="list-style-type: none">• SAMU / SIATE• Sala de estabilização / UPA / PA• Hospitais tipo C, D, E	<ul style="list-style-type: none">• Regional• Município / regional• Município / microrregional / regional
ATENÇÃO TERCIÁRIA À SAÚDE	<ul style="list-style-type: none">• SAMU / SIATE• Hospitais tipo A, B• Complexo regulador• Telemedicina	<ul style="list-style-type: none">• Regional• Regional / Macrorregional• Macrorregional• Macrorregional

Figura 8: Componentes da Rede Paraná Urgência/ Fonte: SESA-PR



PREFEITURA MUNICIPAL DE SAPOPEMA

Pioneiro do Urânio no Brasil Sul

CGC – 76.167.733/0001-87

Avenida Manoel Ribas, s/n - Fone/Fax: (043) 3548 1383

Sapopema - Estado do Paraná

SECRETARIA MUNICIPAL DE SAUDE

FONE/FAX: (043) 3548 1377/3548 1832

Fluxo acesso

É um serviço de socorro pré-hospitalar móvel, no qual o usuário, por meio do acesso telefônico gratuito pelo número 192, solicita atendimento.

O Serviço de Atendimento Móvel de Urgência está implantado no município através da Base do SAMU que conta com Suporte Básico, e da Central de Regulação, que quando necessário aciona o Serviço de Suporte Avançado ou Serviço Aeromédico.

Financiamento

O município utiliza o valor de R\$ 5.179,50 mensalmente para a folha de pagamento do SAMU, o aluguel do prédio onde está lotado fica no valor de R\$1.050,00 mensais. Todo o montante retirado do recurso livre.

Estruturação

O SAMU conta com 10 funcionários, sendo 05 técnicos de enfermagem e 05 condutores.

Possui 01 (uma) ambulância cedidas em comodato pelo governo do Estado, porém o seguro é de responsabilidade do município, que custa em torno de R\$ 3.500,00 ao ano.

Atualmente, operam três helicópteros, com bases em Curitiba, Londrina e Cascavel, integrados aos SAMUs Regionais, e um avião UTI para transporte de pacientes críticos de todo o Estado.

Hospital Municipal Santana
FALTA HOSPITAL



PREFEITURA MUNICIPAL DE SAPOPEMA

Pioneiro do Urânio no Brasil Sul

CGC – 76.167.733/0001-87

Avenida Manoel Ribas, s/n - Fone/Fax: (043) 3548 1383

Sapopema - Estado do Paraná

SECRETARIA MUNICIPAL DE SAUDE

FONE/FAX: (043) 3548 1377/3548 1832

DIRETRIZES, OBJETIVOS, METAS E INDICADORES

As Diretrizes, objetivos e metas deste Plano Municipal foram definidos a partir da Análise de Situação de Saúde que apontou para as prioridades e compromissos de maior relevância a serem assumidos pela gestão municipal pelos próximos quatro (04) anos.

Como subsídio a esse Momento Estratégico, utilizou-se uma Matriz para o processo de discussão e definição, à qual foram acrescentadas as Ações previstas para o período do Plano. Outros documentos também serviram de referência: o Relatório da Oitava Conferência Municipal de Saúde, o Plano Plurianual e a Lei Orçamentária Anual – 2017, suas respectivas ações e recursos.



PREFEITURA MUNICIPAL DE SAPOPEMA

Pioneiro do Urânio no Brasil Sul

CGC – 76.167.733/0001-87

Avenida Manoel Ribas, s/n - Fone/Fax: (043) 3548 1383

Sapopema - Estado do Paraná

SECRETARIA MUNICIPAL DE SAUDE

FONE/FAX: (043) 3548 1377/3548 1832

DIRETRIZ 01: Fortalecimento da Rede Mãe Paranaense

OBJETIVO: Organizar e qualificar a atenção materno-infantil				
Meta 2018-2021		Linha de Base	Indicador para Monitoramento e Avaliação da Meta	Ações 2018-2021
1.1.1	Ampliar para 90% das gestantes SUS com 7 ou mais consultas no pré-natal	2016	Proporção de gestantes SUS com 7 ou mais consultas de pré-natal	<ul style="list-style-type: none">• Apoio técnico e financeiro para a melhoria da estrutura dos serviços de Atenção Primária em Saúde, investindo na reforma, ampliação e equipamentos para as Unidades de Saúde da Família (USF).• Utilização de incentivo financeiro para custeio das ações na atenção primária• Continuidade do processo de padronização da utilização da Carteira da Gestante, da Criança e Linha Guia.
1.1.2	Vincular 100% das gestantes SUS ao hospital para a realização do parto, conforme estratificação de risco	2016 (100%)	Proporção de gestantes SUS vinculadas ao hospital para realização do parto	<ul style="list-style-type: none">• Monitoramento das referências para a estratificação de risco às gestantes e crianças com garantia da referência pré-natal, parto, puerpério.• Manutenção das referências para o atendimento hospitalar e ambulatorial para as gestantes e crianças de risco habitual, intermediário e alto risco e promoção da interação com as UBS.• Manutenção do Incentivo Financeiro de Qualidade do Parto (EQP) – para os hospitais



PREFEITURA MUNICIPAL DE SAPOPEMA

Pioneiro do Urânio no Brasil Sul

CGC – 76.167.733/0001-87

Avenida Manoel Ribas, s/n - Fone/Fax: (043) 3548 1383

Sapopema - Estado do Paraná

SECRETARIA MUNICIPAL DE SAUDE

FONE/FAX: (043) 3548 1377/3548 1832

				que atenderem com qualidade aos requisitos definidos para atendimento à gestante e à criança.
1.1.3	Reduzir em 5% ao ano o Coeficiente de Mortalidade Materna, em relação ao ano anterior	2016 0	Coeficiente da Mortalidade Materna/100.000 nascidos vivos	<ul style="list-style-type: none"> • Promoção do atendimento humanizado no atendimento à gestante no pré-parto, parto e puerpério. • Acompanhamento das gestantes que apresentam risco por meio da gestão de caso.
1.1.4	Reduzir Coeficiente de Mortalidade Infantil, em relação ao ano anterior.	2016 1 óbito	Coeficiente da Mortalidade Infantil/1.000 nascidos vivos	<ul style="list-style-type: none"> • Implantação da estratificação de risco das crianças de até um ano. • Acompanhamento das crianças estratificadas como alto risco por meio da gestão de caso.
1.1.5	Realizar 3 testes de sífilis nas gestantes	2016 100%	Nº de testes de sífilis por gestante.	<ul style="list-style-type: none"> • Elaboração, impressão e distribuição de materiais técnicos, educativos e de orientação para profissionais e comunidade. • Monitoramento e avaliação.
1.1.6	Aumentar em 2% ao ano o parto normal (gestantes SUS) no Estado, em relação ao ano anterior	2016 (36,42%)	Proporção de parto normal – gestantes SUS	<ul style="list-style-type: none"> • Fortalecer o serviço de planejamento familiar. • Estímulo ao estabelecimento de parceria para desenvolvimento de ações de promoção, prevenção e atenção à saúde de caráter intersetorial e interinstitucional, com vista à redução da taxa de cesariana. • Ampliação e melhoria do encaminhamento para a realização de laqueadura pós- parto normal.



PREFEITURA MUNICIPAL DE SAPOPEMA

Pioneiro do Urânio no Brasil Sul

CGC – 76.167.733/0001-87

Avenida Manoel Ribas, s/n - Fone/Fax: (043) 3548 1383

Sapopema - Estado do Paraná

SECRETARIA MUNICIPAL DE SAUDE

FONE/FAX: (043) 3548 1377/3548 1832

Ações que contemplam todas as metas da Rede:

- Implementação da Educação Permanente, com vistas à qualificação dos profissionais e das práticas em saúde no atendimento às gestantes e crianças.
- Elaboração, impressão e distribuição de materiais técnicos, educativos e de orientação para profissionais e comunidade.

DIRETRIZ 02: Fortalecimento da Rede Urgência

OBJETIVO: garantir acesso qualificado dos pacientes em situação de urgência e emergência a um dos pontos de atenção resolutivos da Rede.				
Meta 2018-2021		Linha de Base	Indicador para Monitoramento e Avaliação da Meta	Ações 2018-2021
2.1.1	Reduzir em 5 % a taxa de mortalidade por causas externas, exceto violências, em relação a 2016	2016 8,16%	Taxa de mortalidade por causas externas, exceto violências/ 100.000 hab.	• Qualificação das equipes da APS para prestar o primeiro atendimento nas situações de urgência e emergência e encaminhamento adequado para continuidade de tratamento dentro da rede de serviços. • Realização de educação permanente das equipes assistenciais de toda a Rede de Urgência e Emergência. • Promoção da implantação da Classificação de Risco em todos os níveis de atenção da urgência. • Implantação e implementação da linha de cuidado, com prioridade para as doenças cardiovasculares, cerebrovasculares e traumatismos. • Implementação de estratégias de prevenção de agravos e eventos adversos, com foco nas maiores
2.1.2	Reduzir a taxa de mortalidade por doenças cardio e cerebrovasculares em 2,5%, em relação ao ano de 2016, na faixa etária de 0 a 69 anos	2016 32,75%	Taxa de mortalidade por doenças cardio e cerebrovasculares na faixa etária de 0 a 69 anos/100.000 hab. nessa faixa etária	



PREFEITURA MUNICIPAL DE SAPOPEMA

Pioneiro do Urânio no Brasil Sul

CGC – 76.167.733/0001-87

Avenida Manoel Ribas, s/n - Fone/Fax: (043) 3548 1383

Sapopema - Estado do Paraná

SECRETARIA MUNICIPAL DE SAUDE

FONE/FAX: (043) 3548 1377/3548 1832

				causas de morbimortalidade. <ul style="list-style-type: none"> • Monitoramento e avaliação da qualidade dos serviços. • Manter serviço do SAMU ativo
--	--	--	--	---

DIRETRIZ 03: Fortalecimento da Rede de Atenção à Saúde Mental

OBJETIVO: Fortalecer a Rede de Saúde Mental Municipal				
	Meta 2018-2021	Linha de Base	Indicador para Monitoramento e Avaliação da Meta	Ações 2018-2021
3.1.1	Ampliar a cobertura populacional atendida, dos CAPS, para 1/100 mil habitantes	2015 (0,95)	Taxa de cobertura de Centros de Atenção Psicossocial (CAPS) por 100 mil habitantes	• Implantação e implementação de Centros de Atenção Psicossocial em todas as suas modalidades, incentivando os arranjos microrregionais.
3.1.2	Dar continuidade ao processo da Educação Permanente e compra de materiais técnicos para os profissionais de saúde, com vistas à qualificação dos serviços.	2016 100%	Profissionais matriculados em Cursos/ capacitações	• Divulgação de cursos e incentivo à matrícula de servidores que atuam na Política de Saúde Mental
3.1.3	• Utilização de ferramenta da Gestão de Caso em Saúde Mental coordenada pela APS.	2016 100%	Taxa de Internação Psiquiátrica Reuniões e Matriciamento	• Implantação de Visita Domiciliar Semanal aos usuários estratificados como alto risco • Continuidade de Grupos Terapêuticos
3.1.4	Aquisição de transporte sanitário exclusivo para serviço de CAPS AD	2016 0	Adesão ao tratamento	• Verificação de recursos • Abertura de Processo Licitatório



PREFEITURA MUNICIPAL DE SAPOPEMA

Pioneiro do Urânio no Brasil Sul

CGC – 76.167.733/0001-87

Avenida Manoel Ribas, s/n - Fone/Fax: (043) 3548 1383

Sapopema - Estado do Paraná

SECRETARIA MUNICIPAL DE SAUDE

FONE/FAX: (043) 3548 1377/3548 1832

Ações que contemplam todas as metas da Rede:

- Elaboração, impressão e distribuição de materiais educativos e de orientação para profissionais e comunidade.
- Monitoramento e avaliação da Rede de Saúde Mental.
- Promoção da intersetorialidade, garantindo proteção às pessoas e grupos mais vulneráveis aos transtornos mentais.
- Estímulo à realização de atividades educativas com enfoque sobre o uso abusivo de álcool.

DIRETRIZ 04: Fortalecimento da Rede de Saúde Bucal

OBJETIVO: Organizar, de maneira articulada e resolutiva, a atenção à saúde bucal por meio de ações de promoção da saúde, prevenção e controle de doenças bucais.

Meta 2018-2021		Linha de Base	Indicador para Monitoramento e Avaliação da Meta	Ações 2018-2021
4.1.1	Manter em 100% a cobertura populacional estimada pelas equipes de saúde bucal	2016 (100%)	Cobertura populacional estimada pelas equipes básicas de saúde bucal	<ul style="list-style-type: none">• Implementação das ações de Saúde Bucal na APS e na Promoção da Saúde.• Mudança de processo de trabalho na APS• Aplicação do instrumento de estratificação de risco em Saúde Bucal para os grupos prioritários e classificação de risco das urgências.• Implantação do Programa de Detecção Precoce do Câncer Bucal.• Promoção de atendimento à pessoa com deficiência de forma prioritária. Continuar a participação das Equipes no Programa Saúde na Escola com atividades de escovação supervisionada e aplicação tópica de flúor
4.1.2	Manter o percentual de exodontia em relação aos procedimentos restauradores	2016 (0,0%)	Proporção de exodontias sobre Procedimentos restauradores	<ul style="list-style-type: none">• Mudança de processo de trabalho na APS

Ações que contemplam todas as metas da Rede:



PREFEITURA MUNICIPAL DE SAPOPEMA

Pioneiro do Urânio no Brasil Sul

CGC – 76.167.733/0001-87

Avenida Manoel Ribas, s/n - Fone/Fax: (043) 3548 1383

Sapopema - Estado do Paraná

SECRETARIA MUNICIPAL DE SAUDE

FONE/FAX: (043) 3548 1377/3548 1832

- Promoção da Educação Permanente, com vistas à qualificação dos profissionais e das práticas em saúde.
- Elaboração, impressão e distribuição de materiais técnicos, educativos e de orientação para profissionais e comunidade.

DIRETRIZ 05: Implantação da Rede de Atenção à Pessoa com Deficiência (PcD)

OBJETIVO: Implantação da Rede de Atenção à Pessoa com Deficiência				
Meta 2016-2019		Linha de Base	Indicador para Monitoramento e Avaliação da Meta	Ações 2016-2019
5.1.1	Realizar Teste do Pezinho em 100% dos nascidos vivos no município	2016 (100%)	Percentual de nascidos vivos que realizaram o teste do pezinho	<ul style="list-style-type: none">• Implementação de ações de prevenção e identificação precoce das deficiências vinculadas ao teste do pezinho.• Busca ativa para participação nas consultas de puericultura.
Ações que contemplam todas as metas da Rede: <ul style="list-style-type: none">• Implementação da Educação Permanente para melhoria do atendimento à Pessoa com Deficiência.• Desenvolvimento de metodologia para registro de dados referentes ao Teste do Olhinho, Teste do Coraçãozinho e Teste da Orelhinha.• Monitoramento da realização do Teste do Olhinho em nascidos vivos pelo SUS.				

DIRETRIZ 06: Implantação da Rede de Atenção à Saúde do Idoso

OBJETIVO: Estruturar a atenção integral e integrada à saúde da pessoa idosa.				
Meta 2018-2021		Linha de Base	Indicador para Monitoramento e Avaliação da Meta	Ações 2018-2021
6.1.1	Reduzir em 1% a taxa de mortalidade	2015 2,53%	Taxa de mortalidade prematura (de 30 a 69)	<ul style="list-style-type: none">• Desenvolvimento de estratégias para prevenção



PREFEITURA MUNICIPAL DE SAPOPEMA

Pioneiro do Urânio no Brasil Sul

CGC – 76.167.733/0001-87

Avenida Manoel Ribas, s/n - Fone/Fax: (043) 3548 1383

Sapopema - Estado do Paraná

SECRETARIA MUNICIPAL DE SAUDE

FONE/FAX: (043) 3548 1377/3548 1832

	prematura (de 30 a 69 anos) em relação a 2015		anos) pelo conjunto das quatro principais doenças crônicas não transmissíveis (do aparelho circulatório, câncer, diabetes e respiratórias crônicas) por 100 mil habitantes nessa faixa etária	das doenças e condições prevalentes na população idosa. • Fortalecimento das atividades de atenção domiciliar para atendimento da população idosa pela ESF. • Desenvolvimento de estratégias de educação em saúde dirigidas à comunidade. • Estímulo à vacinação de idosos conforme recomendações específicas para a faixa etária. • Promoção da articulação intersectorial, visando oferecer segurança à população idosa e oportunidade de participação social.
6.1.2	Manter em até 32% as internações por condições sensíveis a APS, na faixa etária acima de 60 anos	2016 28,73%	Proporção de internações por causas evitáveis, na faixa etária acima de 60 anos	
6.1.3	Ampliar a implantação e implementação da estratificação de risco para Fragilidade de idosos para 90% dos municípios do Estado	2016 (77%)	Percentual de estratificação de risco para Fragilidade de idosos implantada e implementada	• Sensibilização dos gestores para à estratégia de estratificação de risco para Fragilidade do idoso. • Monitoramento do processo de Estratificação semestral;
<p>Ações que contemplam todas as metas da Rede:</p> <ul style="list-style-type: none"> • Promoção da educação permanente e/ou continuada em Saúde do Idoso. • Monitoramento do processo de implantação da Avaliação Multidimensional do Idoso na APS. 				

DIRETRIZ 07: Qualificação da Atenção Primária à Saúde

OBJETIVO: Qualificar as ações e serviços, promovendo a integralidade e a equidade nas Redes de Atenção à Saúde

Meta 2018-2021	Linha de	Indicador para Monitoramento e	Ações 2018-2021
----------------	----------	--------------------------------	-----------------



PREFEITURA MUNICIPAL DE SAPOPEMA

Pioneiro do Urânio no Brasil Sul

CGC – 76.167.733/0001-87

Avenida Manoel Ribas, s/n - Fone/Fax: (043) 3548 1383

Sapopema - Estado do Paraná

SECRETARIA MUNICIPAL DE SAUDE

FONE/FAX: (043) 3548 1377/3548 1832

		Base	Avaliação da Meta	
7.1.1	Manter 100% a cobertura populacional estimada pelas equipes da Atenção Primária	2016 (100%)	Cobertura populacional estimada pelas equipes da Atenção Primária	<ul style="list-style-type: none">• Monitoramento, planejamento e implementação do Programa de Qualificação da Atenção Primária à Saúde – APSUS como estratégia de diagnóstico, planejamento e implementação de ações de saúde no Municípios.
7.1.2	Reduzir para 25% as internações por causas sensíveis da Atenção Primária	2016 28,73%	Proporção de internações por causas sensíveis à Atenção Primária	<ul style="list-style-type: none">• Implantação e implementação de protocolos e fluxos de atendimento.• Monitoramento e avaliação do cuidado às doenças sensíveis à Atenção Primária.
7.1.3	Atingir a razão de exames citopatológicos do colo do útero em 0,65 ao ano, na população-alvo	2016 0,38%	Razão entre exames citopatológicos do colo do útero na faixa etária de 25 a 64 anos e a população feminina na mesma faixa etária	<ul style="list-style-type: none">• Manter alimentação do Sistema de Informação do Câncer SISCAN.• Monitoramento e intensificação da coleta de citologia do colo do útero na população feminina, prioritariamente na faixa de 25 a 64 anos.• Rastreamento de mulheres para as ações de controle do câncer do colo do útero na APS.• Continuidade à Campanha Outubro Rosa• Tratar e seguir as lesões precursoras do câncer do colo do útero no nível ambulatorial
7.1.4	Manter a razão de mamografias realizadas na população-alvo em 0,40 ao ano	2016 0,17%	Razão entre mamografias realizadas nas mulheres de 50 a 69 anos e a população feminina nessa	<ul style="list-style-type: none">• Monitoramento e intensificação da realização de mamografias na população feminina, prioritariamente na faixa de 50 a 69 anos.• Rastreamento de mulheres



PREFEITURA MUNICIPAL DE SAPOPEMA

Pioneiro do Urânio no Brasil Sul

CGC – 76.167.733/0001-87

Avenida Manoel Ribas, s/n - Fone/Fax: (043) 3548 1383

Sapopema - Estado do Paraná

SECRETARIA MUNICIPAL DE SAUDE

FONE/FAX: (043) 3548 1377/3548 1832

			faixa etária	para as ações de controle do câncer de mama na APS. • Continuidade à Campanha Outubro Rosa
<p>Ações que contemplam todas as metas da Rede:</p> <ul style="list-style-type: none"> • Promoção da Educação Permanente, com vistas à qualificação dos profissionais da APS. • Elaboração, impressão e distribuição de materiais técnicos, educativos e de orientação para profissionais e comunidade. • Estímulo e estabelecimento de parcerias para desenvolvimento de ações de promoção, prevenção e atenção à saúde de caráter intersectorial e interinstitucional. • Manutenção do fornecimento de Oxigenoterapia Domiciliar Prolongada – ODP e de Ventilação Não Invasiva Domiciliar. 				

DIRETRIZ 08: Fortalecimento das Ações de Promoção da Saúde

OBJETIVO: Promover a intersectorialidade no desenvolvimento das ações e reduzir vulnerabilidade e riscos à saúde relacionados aos seus determinantes e condicionantes.				
Meta 2018-2021		Linha de Base	Indicador para Monitoramento e Avaliação da Meta	Ações 2018-2021
8.1.1	Manter em 80% o acompanhamento das condicionalidades do Programa Bolsa Família	2016 91,05%	Percentual de cobertura de acompanhamento das condicionalidades do Programa Bolsa Família na Saúde	<ul style="list-style-type: none"> • Implementação e monitoramento das ações da área de Alimentação e Nutrição. • Monitoramento da situação alimentar e nutricional dos beneficiários PBF
8.1.2	Realizar iniciativas voltadas à Promoção da Saúde para usuários, gestores e profissionais da saúde	2016 Realizado ações de promoção	Número de iniciativas realizadas	<ul style="list-style-type: none"> • Promoção da Educação Permanente, com vistas à qualificação dos profissionais e das práticas em saúde. • Promoção de ações de educação em saúde para os usuários do SUS. • Estruturação da linha de cuidado do sobrepeso e da obesidade na Atenção à Saúde às Pessoas em Condição Crônica.



PREFEITURA MUNICIPAL DE SAPOPEMA

Pioneiro do Urânio no Brasil Sul

CGC – 76.167.733/0001-87

Avenida Manoel Ribas, s/n - Fone/Fax: (043) 3548 1383

Sapopema - Estado do Paraná

SECRETARIA MUNICIPAL DE SAUDE

FONE/FAX: (043) 3548 1377/3548 1832

				• Promoção da intersectorialidade no desenvolvimento das Ações.
--	--	--	--	---

DIRETRIZ 09: Fortalecimento da Gestão dos Serviços Próprios

OBJETIVO: Investir em infraestrutura das Unidades Próprias				
Meta 2018-2021		Linha de Base	Indicador para Monitoramento e Avaliação da Meta	Ações 2017-2021
9.1.1	Terminar construção dos Postos de Saúde da Zona Rural (Bairros Lambari e Vida Nova)	2016 Início das obras	Entrega da obra no prazo previsto	• Monitoramento e avaliação do processo de execução da obra.
9.1.2	Terminar Reforma Hospital Santana	2016 Início das obras	Entrega da obra no prazo previsto	• Monitoramento e avaliação do processo de execução da obra.
9.1.3	Ampliar o serviço das Unidades Básicas de Saúde e Equipes de Estratégia Saúde da Família	2018 Início das obras	Realização de Concurso Público Monitoramento pela base do SCNES	• Contratação de efetivos
9.1.4	Reforma e ampliação das Unidades Básicas de Saúde	2018 Início das obras	Entrega da obra no prazo previsto	• Monitoramento e avaliação do processo de execução da obra.
9.1.5	Aquisição de carro exclusivo para Estratégia Saúde da Família	2018	-	• Alocação de recursos • Abertura de processo licitatório



PREFEITURA MUNICIPAL DE SAPOPEMA

Pioneiro do Urânio no Brasil Sul

CGC – 76.167.733/0001-87

Avenida Manoel Ribas, s/n - Fone/Fax: (043) 3548 1383

Sapopema - Estado do Paraná

SECRETARIA MUNICIPAL DE SAUDE

FONE/FAX: (043) 3548 1377/3548 1832

DIRETRIZ 10: Fortalecimento da Política de Assistência Farmacêutica

OBJETIVO: Fortalecer a Política de Assistência Farmacêutica				
Meta 2016-2019		Linha de Base	Indicador para Monitoramento e Avaliação da Meta	Ações 2016-2019
10.1.1	Criação e Implantação da REMUME municipal	2016 NA	-	Elaboração da REMUME municipal
10.1.2	Contratação de efetivos	2016 03 funcionários , sendo 01 20hrs	Ouvidora Municipal	Realização de concurso ou teste seletivo
10.1.3	Manter insumos e medicamentos necessários à população	2016 Adequado	Ouvidoria Municipal	Dar continuidade ao convenio Paraná Saúde.
10.1.4	Otimizar servidor de internet para acesso ao HORUS	2016 N/A	Ouvidoria Municipal	Realizar processo licitatório para realização de aquisição e material de informática.
Ações que contemplam todas as metas da Rede: <ul style="list-style-type: none">• Promoção da Educação Permanente, com vistas à qualificação dos profissionais da APS.• Elaboração, impressão e distribuição de materiais técnicos, educativos e de orientação para profissionais e comunidade.				



PREFEITURA MUNICIPAL DE SAPOPEMA

Pioneiro do Urânio no Brasil Sul

CGC – 76.167.733/0001-87

Avenida Manoel Ribas, s/n - Fone/Fax: (043) 3548 1383

Sapopema - Estado do Paraná

SECRETARIA MUNICIPAL DE SAUDE

FONE/FAX: (043) 3548 1377/3548 1832

DIRETRIZ 11: Fortalecimento da Política de Vigilância em Saúde

Meta 2016-2019		Linha de Base	Indicador para Monitoramento e Avaliação da Meta	Ações 2016-2019
11.1.1	Investigar 100% dos óbitos infantis e 100% fetais	2016 Infantis = 100% Fetais = 100%”	Proporção de óbitos Infantis investigados	<ul style="list-style-type: none">• Monitoramento mensal das investigações dos óbitos por meio de relatório.• Fortalecimento do processo de investigação, cumprindo o tempo oportuno determinado em legislação
11.1.2	Investigar 100% dos óbitos maternos	2016 100%	Proporção de óbitos maternos investigados	<ul style="list-style-type: none">• Monitoramento mensal das investigações dos óbitos por meio de relatório.• Fortalecimento do processo de investigação, cumprindo o tempo oportuno determinado em legislação.
11.1.3	Investigar 97% dos óbitos em mulheres em idade fértil - MIF	2016 100%	Proporção de óbitos de mulheres em idade fértil (MIF) investigados	<ul style="list-style-type: none">• Monitoramento mensal das investigações dos óbitos por meio de relatório.• Fortalecimento do processo de investigação, cumprindo o tempo máximo determinado
11.1.4	Alcançar coberturas vacinais do Calendário Básico de Vacinação	2016 Média 99,38%	Percentual de cobertura vacinal adequadas para as vacinas do calendário básico da criança	<ul style="list-style-type: none">• Indicadores de coberturas vacinais (planejamento, monitoramento mensal e avaliação trimestral).• Gerenciamento mensal do sistema de informação de Eventos Adversos Pós-Vacinação.• Estímulo à busca ativa dos usuários com esquema de vacinação incompleto em tempo oportuno.
11.1.5	Aumentar a proporção de cura de casos novos de tuberculose pulmonar com confirmação	2016 100%	Proporção de cura de casos novos de tuberculose pulmonar com confirmação laboratorial	<ul style="list-style-type: none">• Participar das Capacitações em Manejo Clínico• Desenvolvimento de ações integradas, como Tratamento Diretamente Observado (TDO),



PREFEITURA MUNICIPAL DE SAPOPEMA

Pioneiro do Urânio no Brasil Sul

CGC – 76.167.733/0001-87

Avenida Manoel Ribas, s/n - Fone/Fax: (043) 3548 1383

Sapopema - Estado do Paraná

SECRETARIA MUNICIPAL DE SAUDE

FONE/FAX: (043) 3548 1377/3548 1832

	laboratorial para 100%			casos novos e busca dos sintomáticos respiratórios. • Monitoramento de banco do SINAN
11.1.6	Aumentar a proporção de testagem para HIV nos casos novos de tuberculose para 100%	2016 100%	Proporção de exame anti-HIV realizados entre os casos novos de tuberculose	• Fornecimento pelo SUS do exame anti-HIV (sorologia ou teste rápido) a todos os casos novos de tuberculose diagnosticados.
11.1.7	Manter em 96%, no mínimo, a proporção de registro de óbitos com causa básica definida	2016 (96,11%)	Proporção de registro de óbitos com causa básica definida	• Realização de Cursos: de formação/ atualização de codificadores de causa básica do óbito, de investigação de causa básica mal definida.
11.1.8	Encerrar a investigação de pelo menos 80% dos casos de Doenças de Notificação Compulsória Imediata (DNCI), registrados no SINAN, em até 60 dias a partir da data de notificação	2016 Meta alcançada	Proporção de casos de doenças de notificação compulsória imediata (DNCI) encerradas em até 60 dias após notificação	• Retroalimentação junto às áreas técnicas da Secretaria Estadual da Saúde e municípios, para encerramento oportuno. • Educação Permanente para os profissionais da vigilância e assistência sobre as DNCI.
11.1.9	Realizar ações relacionadas às análises de Água para consumo humano.	2016 Meta Insatisfatória	Proporção de análises realizadas em amostras de água para consumo humano quanto aos parâmetros coliformes totais, cloro residual livre e turbidez	• Realizar a Vigilância Ambiental em Saúde relacionada à Qualidade da Água para o consumo humano – VIGIAGUA.
11.1.10	Intensificar a notificação de casos de acidentes ou doenças relacionadas ao trabalho		Proporção de casos de doenças ou agravos relacionados ao trabalho notificados Número de capacitações de Saúde do trabalhador	Capacitar equipe para melhor atuação em Saúde do Trabalhador. Inspeccionar ambientes de trabalho Notificar todos os casos de acidentes de trabalho e/ou doenças relacionadas.
11.1.11	Oferecer serviços de promoção e prevenção em Saúde	-		Oferecer testes rápidos para rastreamento de doenças sexualmente transmissíveis Realizar vacinação contra



PREFEITURA MUNICIPAL DE SAPOPEMA

Pioneiro do Urânio no Brasil Sul

CGC – 76.167.733/0001-87

Avenida Manoel Ribas, s/n - Fone/Fax: (043) 3548 1383

Sapopema - Estado do Paraná

SECRETARIA MUNICIPAL DE SAUDE

FONE/FAX: (043) 3548 1377/3548 1832

				tétano nas empresas.
11.1.12	Prevenir acidentes de trabalho	-		Estimular o uso de EPIs. Orientar sobre os riscos nos ambientes de trabalho e prevenção de acidentes Notificar todos os casos de acidentes de trabalho e/ou doenças relacionadas.
11.1.13	Garantir funcionamento da Vigilância Sanitária	2016 Elaborado Plano de ação VISA	Plano de Ação em Vigilância Sanitária elaborado.	Elaborar Plano de Ação em Vigilância Sanitária.
		2016 100%	Inspeção em estabelecimentos cadastrados de serviços de alimentação = 100%	Realizar controle de bens de consumo através de vistorias e inspeções sanitárias nos restaurantes, lanchonetes, supermercados e outros. Realizar inspeções sanitárias nos serviços hospitalares, odontológicos, farmacêuticos e laboratórios e demais estabelecimentos sujeitos a VISA.
11.1.14	Realizar no mínimo 4 ciclos de visita domiciliar, por ciclo	2016 Realizado 4 ciclos	Proporção de ciclos de visitas domiciliares	<ul style="list-style-type: none"> • Promoção da integração Agente de Combate de Endemias/ACE e Agentes Comunitários de Saúde/ACS. • Capacitação permanente das equipes de controle vetorial. • Monitoramento das ações por levantamento de índice de infestação por Aedes aegypti. • Mobilização interinstitucional em situação de surtos/epidemias.



PREFEITURA MUNICIPAL DE SAPOPEMA

Pioneiro do Urânio no Brasil Sul

CGC – 76.167.733/0001-87

Avenida Manoel Ribas, s/n - Fone/Fax: (043) 3548 1383

Sapopema - Estado do Paraná

SECRETARIA MUNICIPAL DE SAUDE

FONE/FAX: (043) 3548 1377/3548 1832

DIRETRIZ 12: Fortalecimento da Gestão do SUS (Gerencia, planejamento e financiamento)

OBJETIVO: Fortalecer a Gestão do SUS				
Meta 2016-2019		Linha de Base	Indicador para Monitoramento e Avaliação da Meta	Ações 2016-2019
12.1.1	Formular, gerenciar, implantar e avaliar o processo permanente de planejamento participativo e integrado	2016 100%	Índice de alimentação regular das bases de dados nacionais obrigatórias: SIASUS, SIAHSUS, SISAB, SINASC/SIM, SIPNI, SINAM = 100% Índice de contratualização de unidades conveniadas ao SUS, no município = 100%	Elaborar a Programação Anual de Saúde e demais Instrumentos de Gestão Elaborar o Relatório Anual de Gestão Aplicar os recursos financeiros de acordo com os Blocos de Financiamento, Plano Plurianual, Lei de Diretrizes Orçamentárias e Lei Orçamentária Anual
12.1.2	Aplicar a receita própria em Saúde conforme preconizado pela lei 141/2012	2016 24,56%	Proporção da receita própria aplicada em saúde conforme o previsto na lei 141/2012 = 15%	Alimentar regularmente as bases de dados nacionais obrigatórias Participar de reuniões e capacitações na 18ª RS Garantir aquisição de materiais permanentes e de consumo para desenvolver as atividades propostas

DIRETRIZ 13: Fortalecimento do Controle Social e Ouvidoria no SUS

OBJETIVO: Fortalecer o Controle Social e a Ouvidoria do SUS, garantindo a participação da comunidade.				
Meta 2016-2019		Linha de Base	Indicador para Monitoramento e Avaliação da Meta	Ações 2016-2019
13.1.1	Sensibilizar gestores para a importância da Ouvidoria na Gestão.	2015 Ouvidoria Implantada	• Definição de instrumento de monitoramento e avaliação das ouvidorias.	• Estabelecimento de estratégias de informação e comunicação/divulgação da



PREFEITURA MUNICIPAL DE SAPOPEMA

Pioneiro do Urânio no Brasil Sul

CGC – 76.167.733/0001-87

Avenida Manoel Ribas, s/n - Fone/Fax: (043) 3548 1383

Sapopema - Estado do Paraná

SECRETARIA MUNICIPAL DE SAUDE

FONE/FAX: (043) 3548 1377/3548 1832

			Número de reuniões do Conselho Municipal de Saúde	Ouvidoria aos usuários do SUS. • Criação de um plano de ação para os ouvidores instrumentalizarem os gestores de saúde para a utilização dos dados da Ouvidoria. • Apresentação, quadrimestral, à instituição do Relatório Gerencial da Ouvidoria, apontando questões relevantes. • Disponibilização de material de divulgação às ouvidorias municipais.
13.1.2	Garantir que o Conselho Municipal de Saúde delibere sobre a formulação e sobre o acompanhamento das políticas de saúde, inclusive em seus aspectos financeiros.		• Definição de instrumento de monitoramento e avaliação da ouvidoria.	• Realizar reuniões mensais do Conselho Municipal de Saúde, e reuniões extraordinárias se necessário. • Realizar a Conferência Municipal de Saúde
Ações que contemplam todas as metas da Rede: • Disponibilização permanente de material de divulgação da Ouvidoria, em pontos estratégicos, aos usuários do SUS. • Divulgação das Cartilhas de Direitos dos Usuários da Saúde, nos estabelecimentos de saúde públicos e contratualizados. • Elaboração, impressão e distribuição de materiais técnicos, educativos e de orientação para profissionais e comunidade.				



PREFEITURA MUNICIPAL DE SAPOPEMA

Pioneiro do Urânio no Brasil Sul

CGC – 76.167.733/0001-87

Avenida Manoel Ribas, s/n - Fone/Fax: (043) 3548 1383

Sapopema - Estado do Paraná

SECRETARIA MUNICIPAL DE SAUDE

FONE/FAX: (043) 3548 1377/3548 1832